

บทที่ 3

แผนยุทธศาสตร์

3.1 กรอบแนวคิดในการจัดทำแผนพัฒนาท้องถิ่น / ยุทธศาสตร์ที่สำคัญของชาติ

การวางแผนตามทฤษฎีการวางแผนเป็นการมองไปข้างหน้าเพื่อกำหนดสิ่งที่จะเป็น สิ่งที่จะทำ สิ่งที่ต้องการให้เกิดขึ้น อาจเป็นช่วงสั้น ระยะปานกลาง หรือระยะยาว และเป็นกระบวนการกำหนดการใช้ทรัพยากรองค์กร โดยกำหนดกิจกรรมต่างๆ ไว้ล่วงหน้าให้บรรลุภารกิจ วัตถุประสงค์ นโยบาย และเป้าหมายขององค์กรปกครองส่วนท้องถิ่นนั้น อันเกี่ยวข้องกับชีวิตความเป็นอยู่ที่ดีขึ้นของประชาคมท้องถิ่นในอนาคต

เนื่องจากการวางแผนทั้งในระยะสั้นและระยะยาวเกี่ยวข้องกับการกำหนดนโยบายการปกครองการบริหาร การบริหารงานบุคคล การเงิน การคลัง และการปฏิบัติตามอำนาจหน้าที่ที่กฎหมายกำหนด องค์กรปกครองส่วนท้องถิ่นย่อมมีอิสระในการวางแผนพัฒนาท้องถิ่นและดำเนินการตามแผน ความเป็นอิสระนั้นไม่ได้หมายความว่าความเป็นอิสระในฐานะ “รัฐอิสระ” แต่เป็น การมอบอำนาจหน้าที่ ในการจัดบริการสาธารณะบางส่วนให้ และยังคงอยู่ในการกำกับดูแล หรือตรวจสอบ โดยรัฐบาลและประชาคมอีกด้วย

การที่ท้องถิ่นจะพัฒนาไปในทิศทางใด จำเป็นต้องมีการกำหนด วิสัยทัศน์ และแปลงมาสู่การปฏิบัติ ดังนั้น ระเบียบกระทรวงมหาดไทยว่าด้วยการจัดทำแผนพัฒนาขององค์กรปกครองส่วนท้องถิ่น พ.ศ.2548 จึงได้กำหนดประเภท แผนพัฒนาขององค์กรปกครองส่วนท้องถิ่นไว้ เป็น 2 ประเภทคือ

1. **แผนยุทธศาสตร์การพัฒนา** (แผนพัฒนา ระยะยาว) หมายถึง แผนพัฒนา เศรษฐกิจและสังคมขององค์กรปกครองส่วนท้องถิ่นที่กำหนดยุทธศาสตร์และแนวทางการพัฒนาองค์กรปกครองส่วนท้องถิ่น ซึ่งแสดงถึง วิสัยทัศน์ พันธกิจ และจุดมุ่งหมายเพื่อการพัฒนาในอนาคต

2. **แผนพัฒนาสามปี** เป็นแผนพัฒนาแบบหมุนเวียน(Rolling Plan) หมายถึง แผนพัฒนาเศรษฐกิจและสังคมขององค์กรปกครองส่วนท้องถิ่นที่สอดคล้องกับ แผนยุทธศาสตร์การพัฒนามันมีลักษณะเป็นการกำหนดรายละเอียดแผนงาน โครงการ พัฒนาที่จัดทำขึ้นสำหรับปีงบประมาณแต่ละปี ซึ่งต้องมีการทบทวนและจัดทำทุกปี

“แผนการดำเนินงาน “ หมายถึง เอกสารที่รวบรวมแผนงาน /โครงการ/กิจกรรม ที่ดำเนินการจริงทั้งหมด ในพื้นที่ขององค์กรปกครองส่วนท้องถิ่น ในปีงบประมาณนั้น

องค์กรในการจัดทำแผนพัฒนาท้องถิ่น

ตามระเบียบกระทรวงมหาดไทยฯ ได้กำหนดองค์กรในการจัดทำแผนพัฒนาท้องถิ่นไว้ดังนี้

1. **คณะกรรมการพัฒนาท้องถิ่น** เป็นองค์กรที่มีหน้าที่กำหนดแนวทางการพัฒนาของ องค์กรปกครองส่วนท้องถิ่น ให้สอดคล้องกับแผนพัฒนาเศรษฐกิจและสังคมแห่งชาติ นโยบายรัฐบาล แผนพัฒนา จังหวัด แผนพัฒนาอำเภอ การผังเมือง ตลอดจนให้คำปรึกษาหารือเกี่ยวกับการพัฒนาท้องถิ่น

2. **คณะกรรมการสนับสนุนการจัดทำแผนพัฒนาท้องถิ่น** เป็นองค์กรที่มีหน้าที่จัดทำร่าง แผนพัฒนาให้สอดคล้องกับแนวทางการพัฒนาที่คณะกรรมการพัฒนาเทศบาลตำบล กำหนด

แผนพัฒนาเศรษฐกิจและสังคมแห่งชาติ ฉบับที่ 11 (พ.ศ.2555 – 2559)

ตามที่มีพระบรมราชโองการโปรดเกล้าฯ ประกาศแผนพัฒนาเศรษฐกิจและสังคมแห่งชาติ ฉบับที่ 11 (พ.ศ. 2555-2559) ในพระราชกิจจานุเบกษา เมื่อ วันที่ 14 ธันวาคม 2554 โดยมีรายละเอียดพอสรุปได้ ดังนี้

1. แผนพัฒนาฯ 11 ใช้แนวคิดที่ต่อเนื่องจากแผนพัฒนาฯ ฉบับที่ 8-10 โดยยังคงยึดหลัก “ปรัชญาเศรษฐกิจพอเพียง” ที่ให้ “คนเป็นศูนย์กลางของการพัฒนา” และ “สร้างสมดุลการพัฒนา” ในทุกมิติ
2. วิสัยทัศน์ ประเทศไทยในระยะ 5 ปีข้างหน้า คือ “สังคมอยู่ร่วมกันอย่างมีความสุข ด้วยความเสมอภาค เป็นธรรม และมีภูมิคุ้มกันต่อการเปลี่ยนแปลง”
3. ยุทธศาสตร์การพัฒนาประเทศ มี 6 ประการ คือ
 1. ยุทธศาสตร์การสร้างความเป็นธรรมในสังคม
 2. ยุทธศาสตร์การสร้างเชื่อมโยงกับประเทศในภูมิภาค เพื่อความมั่นคงทางเศรษฐกิจและสังคม
 3. ยุทธศาสตร์ความเข้มแข็งภาคเกษตร ความมั่นคงของอาหารและพลังงาน
 4. ยุทธศาสตร์การจัดการทรัพยากรธรรมชาติและสิ่งแวดล้อมอย่างยั่งยืน
 5. ยุทธศาสตร์การพัฒนาคนสู่สังคมแห่งการเรียนรู้ตลอดชีวิตอย่างยั่งยืน
 6. ยุทธศาสตร์การปรับโครงสร้างเศรษฐกิจ สู่การเติบโตอย่างมีคุณภาพและยั่งยืน
4. ยุทธศาสตร์ที่เกี่ยวข้องกับวิทยาศาสตร์และเทคโนโลยี คือ ยุทธศาสตร์การปรับโครงสร้างเศรษฐกิจสู่การเติบโตอย่างมีคุณภาพและยั่งยืน
5. ปัจจัยแวดล้อมและความสามารถในการแข่งขันปัจจุบันของไทย โดยสถาบันการจัดอันดับความสามารถในการแข่งขันทางเศรษฐกิจที่สำคัญของโลก ทั้งสถาบันการจัดการนานาชาติ (International Institute for Management Development : IMD) และการประชุมเวทีเศรษฐกิจโลก (World Economic Forum : WEF) มีข้อสรุปตรงกันว่า ประเทศไทยยังมีความอ่อนแอด้านวิทยาศาสตร์และเทคโนโลยี โดยตัวชี้วัดหลักด้านการลงทุนในการวิจัยและพัฒนา การลงทุนในโครงสร้างพื้นฐานวิทยาศาสตร์และเทคโนโลยี จำนวนบุคลากรทางการวิจัยและพัฒนา จำนวนสิทธิบัตรและการคุ้มครองทรัพย์สินทางปัญญา ยังเป็นข้อจำกัดต่อการนำองค์ความรู้วิทยาศาสตร์และเทคโนโลยีมาใช้สนับสนุนการเพิ่มศักยภาพการแข่งขันของประเทศโดยรวม
6. นอกจากนี้ หน่วยงานต่างๆ ภายใต้ระบบวิจัยของไทย ยังขาดการบูรณาการในการทำงานระหว่างกัน รวมทั้งขาดกลไกที่มีประสิทธิภาพในการสร้างความเชื่อมโยงการวิจัยระหว่างภาครัฐ ภาคเอกชน และชุมชน และการจัดการความเสี่ยง ตลอดจนการจัดสรรผลประโยชน์ที่เกิดจากการวิจัยและพัฒนาในเชิงพาณิชย์ยังไม่ชัดเจน ทำให้ไม่สามารถนำผลงานวิจัยไปประยุกต์ใช้ในเชิงพาณิชย์ได้เท่าที่ควร

7. แนวทางในการพัฒนาวิทยาศาสตร์ เทคโนโลยี วิจัย และนวัตกรรม ให้เป็นพลังขับเคลื่อนเศรษฐกิจ ได้แก่
 1. แนวทางสร้างสภาพแวดล้อมที่เอื้ออำนวย ระบบการให้สิ่งจูงใจ จัดตั้งกองทุนร่วมภาครัฐและเอกชน
 2. แนวทางส่งเสริมโครงการลงทุนวิจัยและพัฒนาขนาดใหญ่ ในสาขาที่เป็นเป้าหมายการพัฒนาประเทศ
 3. แนวทางปรับระบบบริหารจัดการ มีการประสานและเชื่อมโยงระหว่างหน่วยงานที่เกี่ยวข้องอย่างมีบูรณาการ
 4. แนวทางเร่งพัฒนาอุทยานวิทยาศาสตร์ ศูนย์ความเป็นเลิศ ศูนย์บ่มเพาะ สถาบันวิจัยและพัฒนา สถาบันวิจัยเฉพาะทางในสาขาวิทยาศาสตร์ ศูนย์บริการวิเคราะห์ทดสอบ สนับสนุนให้ภาคเอกชน และนักลงทุนต่างประเทศ จัดตั้งศูนย์วิจัยในประเทศไทย นำข้อมูลภูมิสารสนเทศมาประยุกต์ใช้เพื่อการพัฒนาประเทศในด้านต่างๆ
 5. แนวทางส่งเสริมการลงทุนวิจัยและพัฒนานวัตกรรมที่นำไปใช้ประโยชน์ทั้งเชิงพาณิชย์และชุมชน
 6. แนวทางพัฒนาบุคลากรด้านวิทยาศาสตร์และนักวิจัยให้เพียงพอทั้งในเชิงปริมาณและคุณภาพ บูรณาการระหว่างการเรียนรู้และการทำงานจริงในสถานประกอบการ
 7. แนวทางสนับสนุนนักเรียนทุน ผู้มีความสามารถพิเศษ พัฒนาครูวิทยาศาสตร์ รูปแบบและสื่อการเรียนการสอน สร้างความตระหนักของประชาชนให้เรียนรู้ คิด และทำอย่างเป็นวิทยาศาสตร์ เปิดโอกาสให้เข้าถึงข้อมูลและองค์ความรู้ด้านวิทยาศาสตร์และเทคโนโลยีได้อย่างทั่วถึง
8. ตามแผนนี้ ให้ความสำคัญต่อประชาคมอาเซียนมาก วิชาชีพที่สามารถเคลื่อนย้ายแรงงานได้อย่างเสรี ตามกรอบความร่วมมือของประชาคมเศรษฐกิจอาเซียน มี 7 สาขา คือ วิศวกรรม พยาบาล สถาปัตยกรรม ช่างสำรวจ แพทย์ ทันตแพทย์ และนักบัญชี และกำลังอยู่ระหว่างดำเนินการรับรอง สาขาบริการท่องเที่ยว

แนวคิดและทิศทางการปรับตัวของประเทศไทย

-แนวคิดหลัก

เนื่องจากความผันผวนของปัจจัยภายนอกที่เปลี่ยนแปลงอย่างรวดเร็ว ประเทศไทยจึงจำเป็นต้องปรับตัวให้มีการพัฒนาในทิศทางที่พึ่งตนเองและมีภูมิคุ้มกัน โดยยึดหลัก “ปรัชญาของเศรษฐกิจพอเพียง” เป็นแนวทางปฏิบัติควบคู่ไปกับการยึด “คนเป็นศูนย์กลางการพัฒนา” เพื่อให้การพัฒนาและการบริหารประเทศเป็นไปในทางสายกลาง บนพื้นฐานดุลยภาพที่เชื่อมโยงทุกมิติ ทั้งมิติตัวคน สังคม เศรษฐกิจ สิ่งแวดล้อมและการเมือง โดยมีการวิเคราะห์อย่าง “มีเหตุผล” และใช้หลัก “ความพอประมาณ” ให้เกิดความสมดุลระหว่างมิติต่างๆ ซึ่งมีการเตรียม “ระบบภูมิคุ้มกัน” ด้วยการบริหารจัดการความเสี่ยงให้เพียงพอพร้อมรับ ผลกระทบจากการเปลี่ยนแปลง ทั้งจากภายนอกและภายในประเทศ ทั้งนี้ การขับเคลื่อนกระบวนการพัฒนา ทุกขั้นตอนต้องใช้ “ความรู้” ควบคู่ไปกับการเสริมสร้างศีลธรรมและสำนึกใน “คุณธรรม” จริยธรรมในการปฏิบัติหน้าที่และดำเนินชีวิตด้วยความเพียร

3.2 การวิเคราะห์ศักยภาพพัฒนาท้องถิ่น

ปัจจัยและสถานการณ์การเปลี่ยนแปลงที่มีผลต่อการพัฒนา

- ผลการวิเคราะห์ปัญหาและความต้องการของประชาชนในท้องถิ่นตามประเด็นการพัฒนาท้องถิ่น ขอบข่ายและปริมาณของปัญหา พื้นที่เป้าหมาย กลุ่มเป้าหมาย การคาดการณ์แนวโน้มในอนาคต

การวิเคราะห์ข้อมูลเพื่อการจัดทำแผนพัฒนาและ/หรือ งบประมาณ

รายงานรายได้เฉลี่ยครัวเรือน									
ข้อมูลความจำเป็นพื้นฐาน ระดับตำบล ปี 2557									
หมู่	พื้นที่	จำนวน ครัวเรือน	จำนวน คน	อาชีพ หลัก	อาชีพ รอง	รายได้ อื่น	ปลูกเลี้ยง หาเอง	รายได้ครัวเรือน เฉลี่ย บาท/ปี	รายได้บุคคล เฉลี่ย บาท/ ปี
1	บ้านป่าดิว	134	410	111,400	35,561	22,551	14,854	184,366	60,256
2	บ้านสว่าง	141	301	82,376	19,397	7,284	369	109,426	51,259
3	บ้านสักใต้	123	313	115,396	54,566	20,349	34,916	225,227	88,508
4	บ้านขอนแก่น	111	311	101,604	37,370	8,261	16,532	161,127	57,508
5	บ้านสันเชียงใหม่	94	276	98,428	30,307	20,160	16,282	165,177	56,256
6	บ้านป่าไผ่	180	562	63,756	70,123	21,739	14,703	170,322	54,552
7	บ้านจิวเก่า	100	290	87,876	32,458	12,382	6,710	139,426	48,078
8	บ้านคุ้มเหนือ	111	335	131,929	48,793	18,684	11,872	211,277	70,005
9	บ้านคุ้มใต้	103	265	78,023	44,179	25,178	12,321	159,701	62,072
10	บ้านโนนสมบูรณ์	87	300	88,471	38,448	24,483	21,448	172,851	50,127
11	บ้านสักเหนือ	165	476	85,309	24,536	11,527	8,616	129,989	45,059
12	บ้านจิวใหม่	124	394	39,395	20,484	21,855	23,589	105,323	33,147
13	บ้านจิวพัฒนา	106	272	92,467	25,495	9,823	10,925	138,709	54,056
14	บ้านทุ่งลานนา	94	276	98,428	30,307	20,160	16,282	165,177	56,256
15	บ้านสักสันติราษฎร์	168	446	123,138	18,761	11,521	14,090	167,510	63,098
16	บ้านห้วยคุ้มสันติภาพ	105	376	82810	59600	40870	25967	209247	57971
17	บ้านใหม่สันติสุข	100	290	107650	25970	22952	4370	160942	55497
18	บ้านคุ้มเชียงทอง	107	310	109047	48495	21364	6530	185436	64005
19	บ้านม่อนพญาอินทร์	86	244	77,326	53,116	20,878	10,587	161,907	57,066
20	บ้านสักสันเจริญ	96	216	69760	21125	13292	3188	107365	47718
21	บ้านสักกลางพัฒนา	140	464	112,310	26,266	27,854	23,687	190,117	57,363
22	บ้านศรีสว่าง	85	199	89,000	31,424	7,588	1,647	129,659	55,382
23	บ้านจิวบุญเรือง	64	171	105,022	35,094	11,175	5,797	157,088	58,793
24	บ้านคุ้มรวงทอง	114	272	83,994	39,640	20,333	16,812	160,780	67,386
25	บ้านใหม่สวนดอก	83	205	79,711	21,130	10,453	11,708	123,002	49,801

รายงานรายจ่ายเฉลี่ยครัวเรือน									
ข้อมูลความจำเป็นพื้นฐาน ระดับตำบล ปี 2557									
หมู่	พื้นที่	จำนวนครัวเรือน	จำนวนคน	แหล่งรายจ่ายครัวเรือน (บาท/ปี)				รายจ่ายครัวเรือนรวมเฉลี่ยบาท/ปี	รายจ่ายบุคคลรวมเฉลี่ยบาท/ปี
				ต้นทุนการผลิต	อุปโภคบริโภคที่จำเป็น	อุปโภคบริโภคที่ไม่จำเป็น	ชำระหนี้สิน		
1	บ้านป่าดิว	134	410	17,302	16,760	7,206	11,095	52,363	17,114
2	บ้านสว่าง	141	301	53702	24571	1759	355	80387	37656
3	บ้านสักใต้	123	313	60,037	74,467	7,984	38,317	180,804	71,051
4	บ้านขอนแก่น	111	311	10,360	79,847	81	81	90,369	32,254
5	บ้านสันเขียงใหม่	94	276	14,405	12,403	7,176	1,219	35,203	11,989
6	บ้านป่าไผ่	180	562	12,461	13,669	3,076	1,400	30,605	9,802
7	บ้านจิวเก่า	100	290	35,427	26,099	13,565	25,060	100,151	34,535
8	บ้านต๋มเหนือ	111	335	31,524	53,468	91,187	29,879	124,059	41,106
9	บ้านต๋มใต้	103	265	14,238	11,527	7,744	2,354	35,863	13,939
10	บ้านโนนสมบูรณ์	87	300	48,140	30,772	12,684	30,713	122,309	35,470
11	บ้านสักเหนือ	165	476	24,430	21,621	7,027	19,255	72,333	25,073
12	บ้านจิวใหม่	124	394	14,782	9,121	5,206	15,758	44,867	14,121
13	บ้านจิวพัฒนา	106	272	51,208	23,531	7,390	12,726	94,855	36,965
14	บ้านทุ่งลานนา	94	276	17,357	62,000	1,604	36,901	117,863	36,606
15	บ้านสักสันติราษฎร์	168	446	27,250	36,611	8,780	43,678	116,319	43,815
16	บ้านห้วยต๋มสันติภาพ	105	376	13362	15517	8946	1362	39186	10856
17	บ้านใหม่สันติสุข	100	290	41460	24496	5238	15972	87166	30057
18	บ้านต๋มเขียงทอง	107	310	22598	49850	6172	34813	113434	39153
19	บ้านม่อนพญาอินทร์	86	244	23,106	55,826	7,895	29,514	116,341	41,005
20	บ้านสักสันเจริญ	96	216	45102	25474	4677	1251	76504	34002
21	บ้านสักกลางพัฒนา	140	464	14,782	9,121	5,206	15,758	44,867	14,121
22	บ้านศรีสว่าง	85	199	53,094	30,318	1,553	2,059	87,024	37,171
23	บ้านจิวบุญเรือง	64	171	28,895	51,173	7,414	29,125	116,607	43,642
24	บ้านต๋มรวงทอง	114	272	25,079	33,366	8,434	31,246	98,125	41,126
25	บ้านใหม่สวนดอก	83	205	21,557	25,406	8,901	28,131	83,995	34,008

การวิเคราะห์ข้อมูลสังคม

ปัญหาด้านโครงสร้างพื้นฐาน

1. การคมนาคม ไม่สะดวก เนื่องจากถนนที่ใช้สัญจรไปมา บางแห่งยังเป็นดินลูกรังก่อให้เกิดฝุ่นละอองเป็นอันตรายต่อสุขภาพ บางช่วงเป็นหลุม เป็นบ่อและสะพานบางแห่งชำรุดเสียหาย
2. การไฟฟ้า ถนนบางสายขาดไฟฟ้าสาธารณะ (ไฟกิ่ง) ทำให้ขาดแสงสว่างเวลาสัญจรไปมาในเวลากลางคืน

ปัญหาด้านเศรษฐกิจ

1. ราษฎรมีรายได้ต่ำ เนื่องจากมีอาชีพที่ไม่มั่นคง ไม่มีอาชีพเสริมรองรับและไม่มีความรู้ด้านอาชีพที่ราษฎรนัดและสนใจ
2. ราษฎรว่างงาน เนื่องจากไม่มีอาชีพเสริมรองรับ นอกเหนือจากการทำนา ทำไร่ ก่อให้เกิดการอพยพออกไปหางานทำยังต่างถิ่น

ปัญหาด้านสาธารณสุขและอนามัย

1. ราษฎรขาดความรู้ในด้านการป้องกันและแก้ไขการแพร่ระบาดของโรคไข้เลือดออก โรคอุจจาระร่วง โรคไข้หวัดใหญ่และโรคเอดส์
2. เด็กก่อนวันเรียนและผู้สูงอายุไม่ได้รับการดูแลสุขภาพอนามัยที่เพียงพอ

ปัญหาด้านการเกษตร

1. ขาดแคลนน้ำเพื่อการเกษตร เนื่องจากแหล่งน้ำตามธรรมชาติมีน้ำไม่เพียงพอต่อความต้องการ และมักจะแห้งขอดในฤดูแล้ง
2. ผลผลิตจากการทำนา ทำไร่ ตกต่ำ เนื่องจากการระบาดของโรคพืช ศัตรูพืชรบกวนและเกษตรกรขาดความรู้ เทคโนโลยีด้านการเกษตร

ปัญหาด้านสังคม

ประชาชนมีระดับคุณภาพชีวิตต่ำ เนื่องจาก

- ราษฎรในหมู่บ้านขาดความรู้ด้านการป้องกันและแก้ไขปัญหาสุขภาพ
- ขาดสถานที่และกิจกรรมนันทนาการ การออกกำลังกาย เช่น ลานกีฬา อุปกรณ์กีฬา
- สวัสดิการและกองทุนส่งเสริมอาชีพสำหรับผู้สูงอายุ ผู้ยากไร้และผู้พิการไม่ทั่วถึง

ปัญหาด้านการเมือง การบริหาร

ราษฎรส่วนใหญ่ขาดความรู้ด้านการปกครองและด้านกฎหมาย

ปัญหาด้านการศึกษา ศาสนาและวัฒนธรรม

ขาดอุปกรณ์การเรียนการสอนสำหรับเพิ่มพูนทักษะในการเรียนการสอน
ขาดกิจกรรมทางด้านศาสนา การปลูกฝังคุณธรรมและศีลธรรม

การวิเคราะห์ข้อมูลทรัพยากรฯ และสิ่งแวดล้อม

ป่าไม้ถูกทำลายและทรัพยากรธรรมชาติที่มีอยู่ไม่ได้รับการดูแลเนื่องจากประชาชนขาดจิตสำนึกในการอนุรักษ์และรักษาสิ่งแวดล้อม

การวิเคราะห์ ศักยภาพเพื่อประเมินสถานภาพการพัฒนาในปัจจุบันและโอกาสการพัฒนาในอนาคตของ ท้องถิ่น ด้วยเทคนิค SWOT ANALYSIS

-วิเคราะห์ปัจจัยภายใน (Internal Analysis)

จุดแข็ง (Strength)

1. ทำเลที่ตั้งเหมาะสม อยู่ใกล้กับที่ว่าการอำเภอและอยู่ไม่ห่างจากตัวเมืองเชียงราย มีความสะดวกในการคมนาคม
2. มีหน่วยงานของรัฐและสถานศึกษาพร้อมสนับสนุนการพัฒนาในท้องถิ่น เช่น โรงพยาบาลส่งเสริมสุขภาพตำบล โรงเรียนขยายโอกาส และโรงเรียนประถมศึกษา มีการจัดทำแผนการพัฒนาร่วมกัน เช่น โครงการสนับสนุนด้านการศึกษา การกีฬาและการต่อต้านยาเสพติด โครงการด้านการสาธารณสุขต่าง ๆ ที่สามารถดำเนินการได้อย่างคล่องตัวและมีประสิทธิภาพจากความร่วมมือของหน่วยงานดังกล่าว
3. มีบุคลากรที่พอเพียงและมีประสิทธิภาพในการบริหารงาน โดยมีการจัดแบ่งโครงสร้างการทำงานที่เหมาะสมกับสภาพพื้นที่ และจัดวางบุคลากรให้ปฏิบัติงานได้อย่างเหมาะสม
4. มีความอิสระในการบริหารงบประมาณ จัดเก็บรายได้ และได้รับเงินอุดหนุนจากรัฐบาล จึงสามารถที่จะพัฒนาประสิทธิภาพในการบริหารงบประมาณได้อย่างเต็มที่

จุดอ่อน (Weakness)

1. ปัญหาแหล่งน้ำไม่เพียงพอ แหล่งน้ำหลายแห่งไม่สามารถเก็บน้ำได้พอเพียงในฤดูร้อน การแก้ปัญหาจึงพุ่งประเด็นไปที่การปรับปรุงพัฒนาแหล่งน้ำ เพื่อแก้ไขปัญหาให้เกษตรกรในระยะยาว
2. การคมนาคมในหมู่บ้านและระหว่างหมู่บ้านหลายแห่งยังไม่สะดวก ทั้งนี้ยังมีโครงการปรับปรุง ซ่อมแซมถนนหลายสายที่ชำรุดในหมู่บ้านต่าง ๆ เพื่อให้ประชาชนใช้สัญจรไปมาสะดวกมากขึ้น
3. บุคลากรที่มีอยู่ยังต้องการเพิ่มประสิทธิภาพในการปฏิบัติหน้าที่ ทั้งนี้ได้มีการกำหนดกิจกรรม/โครงการหลายอย่างเพื่อพัฒนาและเพิ่มประสิทธิภาพในการปฏิบัติงานของบุคลากร
4. เครื่องมือเครื่องใช้ อุปกรณ์ต่าง ๆ ยังไม่เพียงพอต่อการปฏิบัติงาน อนึ่งหมายรวมถึง อุปกรณ์สำนักงานต่าง ๆ อุปกรณ์สื่อคอมพิวเตอร์ เครื่องมือช่าง รถยนต์ รถบรรทุกสาธารณสุข รถเก็บขยะ เป็นต้น
5. ชุมชนยังขาดความเข้มแข็งสามัคคี การทำกิจกรรมต่าง ๆ ขาดความร่วมมือจากชุมชน การทำกิจกรรมไม่ต่อเนื่อง ได้มีการส่งเสริมการมีส่วนร่วมของชุมชนในตำบล เช่น จัดกิจกรรมอบรมสัมมนา จัดตั้งกลุ่มอาชีพ เป็นต้น

-วิเคราะห์ปัจจัยภายนอก (External Analysis)

โอกาส (Opportunity)

1. นโยบายของรัฐบาล ให้การส่งเสริมการแก้ไขปัญหาความยากจน สนับสนุนเศรษฐกิจชุมชนตามแนวปรัชญาเศรษฐกิจพอเพียง จึงมีการกำหนดแนวทางการพัฒนาในหลายด้านเพื่อส่งเสริมการแก้ไขปัญหาความยากจน มีการสนับสนุนงบประมาณมาจากภาครัฐ ผนวกกับการพัฒนาตนเองตามแผนแม่บทชุมชน มีกิจกรรมการพัฒนาหลากหลาย

2. โอกาสการผลิตเพื่อทดแทนการนำเข้า โดยการบริโภคภายในตำบล อำเภอ ยังมีการผลิตไม่เพียงพอต่อความต้องการ การส่งเสริมอุตสาหกรรมในครัวเรือน กลุ่มอาชีพ หรือกลุ่มวิสาหกิจชุมชน เป็นนโยบายหนึ่งที่ได้เร่งดำเนินการ แต่ยังไม่คืบหน้าเท่าที่ควร

3. ยุทธศาสตร์การพัฒนาจังหวัดเชียงราย ที่เน้นการท่องเที่ยว เป็นศูนย์กลางการค้า การลงทุน และโลจิสติกส์ กลุ่มประเทศอนุภาคลุ่มแม่น้ำโขง เป็นโอกาสในการพัฒนาท้องถิ่น โครงการที่ดำเนินการส่วนใหญ่จะขอการสนับสนุนและดำเนินการร่วมกับทางองค์การบริหารส่วนจังหวัด หรือหน่วยงานของรัฐบาล เช่น การพัฒนาแหล่งท่องเที่ยวทางธรรมชาติ และการท่องเที่ยวเชิงวัฒนธรรมแบบยั่งยืน โครงการพัฒนาทางด้านโครงสร้างพื้นฐานที่สำคัญ

อุปสรรค/ภัยคุกคาม (Threats)

1. การผันผวนของราคาสินค้า เช่น น้ำมัน ทองคำ อันเป็นปัจจัยที่ไม่สามารถควบคุมได้ ดังนั้น การส่งเสริมให้ภาคประชาชนลดการใช้พลังงาน ตามนโยบายของรัฐบาล โดยองค์กรของรัฐต้องเป็นต้นแบบ การส่งเสริมการทำโครงการอันเนื่องมาจากเรื่องเศรษฐกิจพอเพียง เช่น โครงการปลูกพืชผักปลอดสารพิษ การส่งเสริมการทำปุ๋ยน้ำหมักชีวภาพ การส่งเสริมกิจการร้านค้าชุมชน อันเป็นการลดการเดินทางไปสู่ตัวเมือง

2. มีงบประมาณการพัฒนาค่อนข้างจำกัด การดำเนินการโครงการที่เกินศักยภาพของงบประมาณ จำเป็นต้องสรรหาแหล่งงบประมาณภายนอก เช่น งบจากส่วนกลาง งบจากจังหวัด (CEO) งบจากองค์การบริหารส่วนจังหวัด จึงได้จัดทำแผนพัฒนาโดยมีการแยกแผนงาน/โครงการที่เกินศักยภาพ เพื่อเสนอขอ งบประมาณอุดหนุน และทบทวนแผนงาน ทุกปี

3. ภาวะการแข่งขันทางเศรษฐกิจทวีความรุนแรงมากขึ้น ไทยมีการเปิดเขตการค้าเสรี AFTA สินค้าจากต่างประเทศนำเข้าในราคาถูก มีการละเว้นภาษีนำเข้า กระทบต่อภาคเกษตรกรรม อุตสาหกรรม ต้องคำนึงถึงผลกระทบด้านนี้ ในการกำหนดนโยบายและแผนพัฒนาท้องถิ่น

สรุปประเด็นปัญหาและความต้องการของประชาชนเชิงพื้นที่

1) ด้านโครงสร้างพื้นฐาน

- 1.1 ก่อสร้างและซ่อมแซมถนนภายในหมู่บ้านและเชื่อมต่อถนนระหว่างหมู่บ้าน
- 1.2 ขยายเขตไฟฟ้า ติดตั้งไฟฟ้าสาธารณะภายในหมู่บ้าน

2) ด้านเศรษฐกิจ

- 2.1 ส่งเสริมอาชีพให้กับราษฎร และสนับสนุนเงินทุนให้กับกลุ่มอาชีพในการดำเนินกิจการของกลุ่ม
- 2.2 ส่งเสริมการประกอบอาชีพเกษตรกรรม โดยการให้ความรู้รวมถึงการสนับสนุนเมล็ดพันธุ์ ปุ๋ยและการกำจัดศัตรูพืชให้กับราษฎร

3) ด้านสาธารณสุข

- 3.1 อบรม ส่งเสริมให้ความรู้แก่ราษฎรในเรื่องของ การปฏิบัติตนให้ถูกสุขลักษณะ
- 3.2 ให้ความรู้ในเรื่องของการป้องกัน ควบคุมและระวังการแพร่ระบาดของโรคติดต่อโรคไม่ติดต่อ

4) ด้านการเกษตร

- 4.1 ก่อสร้างฝาย ขุดลอกคลองตาธรรมชาติ สระน้ำและตาดล้าเหมืองเพื่อให้ราษฎรมีน้ำใช้อย่างเพียงพอ
- 4.2 ก่อสร้างซ่อมแซมประปาในหมู่บ้านและขุดเจาะบ่อบาดาล

5) ด้านสังคม

- 5.1 สนับสนุนอาหารเสริมพร้อมนมให้กับเด็กและผู้สูงอายุที่ขาดสารอาหาร
- 5.2 สนับสนุนกิจกรรมด้านมัตนนาการและการกีฬา
- 5.3 สนับสนุนสวัสดิการ กองทุนสำหรับผู้ยากไร้และผู้พิการ

6) ด้านทรัพยากรธรรมชาติและสิ่งแวดล้อม

- 6.1 อนุรักษ์การปลูกป่าและจัดการอบรมและสัมมนาเรื่องสิ่งแวดล้อม

7) ด้านการเมือง และการบริหาร

- 7.1 จัดอบรม เพื่อพัฒนาความรู้ความเข้าใจ ในเรื่องของการบริหารและการปกครอง
- 7.2 ปรับปรุงประสิทธิภาพการทำงานและการบริหารงานของ ตำบล

8) ด้านการศึกษา ศาสนา และวัฒนธรรม

- 8.1 สนับสนุนงานด้านการศึกษา รวมถึงอุปกรณ์ สื่อการเรียนการสอน
- 8.2 สนับสนุนงานด้านศาสนา ศิลปวัฒนธรรมเพื่ออนุรักษ์ประเพณีอันดีงามในท้องถิ่น

วิสัยทัศน์ (vision) และ พันธกิจ (mission) การพัฒนาท้องถิ่น

วิสัยทัศน์และยุทธศาสตร์การพัฒนาระดับชาติ

วิสัยทัศน์ประเทศไทย

“ประเทศมีขีดความสามารถในการแข่งขัน คนไทยอยู่ดีกินดี มีความเสมอภาคและเป็นธรรม”

หลักการของยุทธศาสตร์

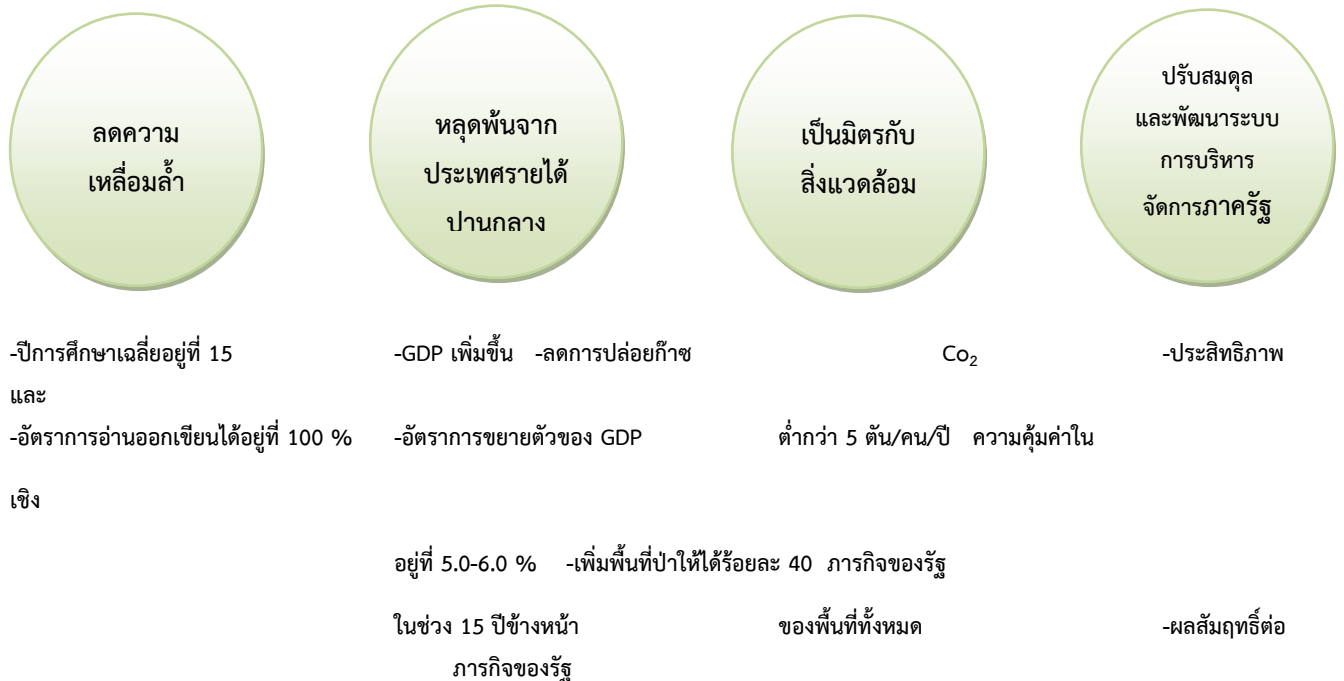
ต่อยอดรายได้จากฐานเดิม สร้างรายได้จากโอกาสใหม่เพื่อความสมดุลและการพัฒนาที่ยั่งยืน

วัตถุประสงค์

1. รักษาฐานรายได้เดิมและสร้างรายได้ใหม่
2. เพิ่มประสิทธิภาพของระบบการผลิต (ต้องผลิตสินค้าได้เร็วกว่าปัจจุบัน)
3. ลดต้นทุนให้กับธุรกิจ (ด้วยการลดต้นทุนค่าขนส่งและโลจิสติกส์)

เป้าหมาย

เป้าหมายของประเทศใน 10-15 ปี ข้างหน้า



ยุทธศาสตร์การพัฒนาประเทศ

- 1.ยุทธศาสตร์สร้างความสามารถในการแข่งขันของประเทศ
- 2.ยุทธศาสตร์โอกาสบนความเสมอภาคและเท่าเทียมกันทางสังคม
- 3.ยุทธศาสตร์การเติบโตบนคุณภาพชีวิตที่เป็นมิตรกับสิ่งแวดล้อม
- 4.ยุทธศาสตร์ปรับสมดุลและพัฒนากระบวนการบริหารจัดการภาครัฐ

การพัฒนาตามนโยบายของรัฐบาล

สรุปประเด็นในการมอบนโยบายของรัฐมนตรีว่าการกระทรวงมหาดไทย

และรัฐมนตรีช่วยว่าการกระทรวงมหาดไทย

วันจันทร์ที่ 5 พฤศจิกายน 2555 เวลา 10.00 น.

ณ ห้องประชุม 1 ศาลว่าการกระทรวงมหาดไทย

นายจรรพพงศ์ เรืองสุวรรณ รัฐมนตรีว่าการกระทรวงมหาดไทย พร้อมด้วย พลตำรวจโท ชัจจ์ กุลดิลก และนายประชา ประสพดี รัฐมนตรีช่วยว่าการกระทรวงมหาดไทย ได้มอบนโยบายและแนวทางการปฏิบัติราชการผ่านระบบวีดิทัศน์ทางไกลผ่านดาวเทียม (Video conference) เพื่อให้ผู้บริหารกระทรวง หัวหน้าหน่วยงานรัฐวิสาหกิจผู้ว่าราชการจังหวัด และราชการ/เจ้าหน้าที่ของกระทรวงมหาดไทย รับทราบข้อปฏิบัติ ดังนี้

เรื่อง	รายละเอียด	การมอบหมาย
การมอบนโยบายและข้อเน้นย้ำ ของรัฐมนตรีว่าการ กระทรวงมหาดไทย (นายจรรพพงศ์ เรืองสุวรรณ)		
1. แนวทางการปฏิบัติราชการ	แนวทางการปฏิบัติราชการของกระทรวงมหาดไทยให้ทุกหน่วยงานยึดนโยบายรัฐบาลที่แถลงต่อรัฐสภาเป็นสำคัญ และการขับเคลื่อนยุทธศาสตร์กระทรวงให้สืบสานตามแนวทางของอดีตรัฐมนตรีว่าการกระทรวงมหาดไทย (นายยัง ยุทธ วิชัยดิษฐ) อย่างต่อเนื่องแบบไร้รอยตะเข็บการเตรียมความพร้อมเข้าสู่ประชาคมอาเซียนในปี 2558 โดยการปฏิบัติงานของกระทรวงมหาดไทยต้องพิจารณาการดูแลรับผิดชอบประชาชนโดยครอบคลุมไปถึง 10 ประเทศสมาชิกอาเซียนด้วย	- ทุกหน่วยงาน

<p>2. เจตนารมณ์นโยบายของรัฐบาล (นางสาวยิ่งลักษณ์ ชินวัตร นายกรัฐมนตรี)</p>	<p>ภารกิจหลักของกระทรวงมหาดไทย คือ การบำบัดทุกข์ บำรุงสุขซึ่งมีความสอดคล้องกับเจตนารมณ์ของรัฐบาล (นางสาวยิ่งลักษณ์ ชินวัตร นายกรัฐมนตรี) ที่มีจุดมุ่งหมายสำคัญ 3 ประการ คือ</p> <p>1.การนำประเทศไปสู่โครงสร้างเศรษฐกิจที่สมดุลมีความเข้มแข็งทางเศรษฐกิจภายในประเทศซึ่งเป็นพื้นฐานที่สำคัญของการสร้างความเติบโตอย่างมีคุณภาพและยั่งยืน</p>	<p>- ทุกหน่วยงาน</p>
	<p>2.การนำประเทศสู่สังคมที่มีความปรองดอง สมานฉันท์ โดยอยู่บนพื้นฐานของหลักนิติธรรม ความเป็นธรรม เสมอภาค เท่าเทียมกัน</p> <p>3.การนำประเทศไปสู่ประชาคมอาเซียนในปี 2558 อย่างสมบูรณ์ คือสร้างความพร้อม สร้างความเข้มแข็งทางด้านเศรษฐกิจสังคม วัฒนธรรมและการเมืองการบริหารราชการแผ่นดินของกระทรวงมหาดไทยแบ่งเป็น 2 ระยะ คือ ระยะสั้น และระยะยาว (อย่างน้อย 4 ปี) ดังนี้</p>	
<p>3. การบริหารราชการแผ่นดินของ กระทรวงมหาดไทย</p>	<p>3.1 นโยบายเร่งด่วนในปีแรก</p> <p>1) การสร้างความปรองดองและความสมานฉันท์ของคน ในชาติ ยึดหลักการสร้างความเป็นธรรมด้วยหลักนิติธรรม โดยดำเนินการอย่างจริงจัง จริงใจ และเคารพศักดิ์ศรีความเป็นมนุษย์ที่เท่าเทียมกันทุกฝ่าย</p>	<p>- สป.มท - ทุกกรม</p>
	<p>๒) การป้องกันและแก้ไขปัญหายาเสพติด</p> <p>- การบำบัดผู้เสพโดยเฉพาะกลุ่มเด็ก/เยาวชนให้กลับตัวเป็นคนดีของครอบครัวและเป็นคนมีคุณภาพสังคมโดยร่วมกับกระทรวงสาธารณสุขในการบำบัดผู้เสพซึ่งถือว่าเป็นผู้ป่วย และร่วมกับกระทรวงศึกษาธิการในการร่วมฝึกอบรมให้ผู้บำบัดกลับคืนสู่ครอบครัว/สังคม โดยมีความรู้สามารถประกอบอาชีพได้</p> <p>- บูรณาการงานกับตำรวจในด้านการข่าวและร่วมมือในการจับกุม</p>	<p>- ทุกจังหวัด/ อำเภอ - สป.มท (สนผ.) - ปค., พช. - ทุกจังหวัด/ อำเภอ</p>
	<p>3) เร่งนำสันติสุขและความปลอดภัยในชีวิต และ ทรัพย์สินของประชาชนกลับสู่ จชต. ผู้ว่าราชการจังหวัดใน จังหวัดชายแดนภาคใต้ต้องปฏิบัติงานอย่างทุ่มเทด้วยหัวใจ หัวใจและด้วยความรู้สึกที่เข้าใจซึ่งกันและกัน ตามหลัก ปรัชญาของพระบาทสมเด็จพระเจ้าอยู่หัว คือ "เข้าใจ เข้าถึง พัฒนา"</p>	<p>- ปค. - ปค., พช. - 4 จชต. - สป.มท.(ตท.)</p>

เรื่อง	รายละเอียด	การมอบหมาย
	<p>4) การสร้างความสัมพันธ์และพัฒนาความร่วมมือกับประเทศเพื่อนบ้านและนานาชาติ ผู้ว่าราชการจังหวัดและนายอำเภอที่ประจำอยู่จังหวัดชายแดนทั้งหมด ต้องสร้างความสัมพันธ์ที่ดีกับประเทศเพื่อนบ้านให้มีความใกล้ชิดกันมากที่สุดเท่าที่จะเป็นไปได้ รวมถึงการแลกเปลี่ยนในเรื่องศิลปวัฒนธรรม การค้าขาย ด้านเศรษฐกิจ และความมั่นคง</p>	<ul style="list-style-type: none"> - ปค. - จังหวัด/อำเภอชายแดน
	<p>5) การยกระดับคุณภาพชีวิตของประชาชน โดยให้ความสำคัญในการจ่ายเบี้ยยังชีพผู้สูงอายุโดยมุ่งหวังที่จะให้ผู้สูงอายุดำรงอยู่ในลักษณะเสาหลัก/แกนแท้ของครอบครัว อีกทั้งเป็นการสร้างเสริมสถาบันครอบครัวให้เป็นหนึ่งเดียว</p>	<ul style="list-style-type: none"> - สด. - ทุกจังหวัด/อำเภอ - พช.
	<p>6) การส่งเสริมให้ประชาชนเข้าถึงแหล่งเงินทุน ให้ประชาชนได้มีโอกาสเข้าถึงแหล่งเงินทุนเพื่อให้ประชาชนมีเงินทุนเพื่อตั้งตัว มีรายได้เพิ่มขึ้น ลดภาระหนี้สิน ให้พันธะระดับความยากจนที่สภาพพัฒนาฯ กำหนด โดยยึดตำบลเป็นจุดแตกหักที่สำคัญเป็นฯ ศูนย์ในการรวบรวมแหล่งเงินทุนจากทุกหมู่บ้าน</p>	<ul style="list-style-type: none"> - ทุกจังหวัด/อำเภอ
	<p>7) การดำรงรักษางานศิลปาชีพซึ่งเป็นเอกลักษณ์ของชาติ การสนับสนุนและพัฒนาางานศิลปาชีพซึ่งเป็นงานที่อนุรักษ์ศิลปะชั้นสูง ต้องดำรงไว้เป็นสัญลักษณ์ของชาติ</p>	<ul style="list-style-type: none"> - พช. - ทุกจังหวัด/อำเภอ - พช.
	<p>8) การพัฒนามาตรฐานผลิตภัณฑ์ OTOP โดยจัดทำแผนพัฒนามาตรฐานสินค้า OTOP ให้มีคุณภาพและกำหนดเป้าหมายอย่างชัดเจน มุ่งเน้นการยกระดับมาตรฐานผลิตภัณฑ์ OTOP จากระดับหมู่บ้านเป็นระดับตำบล ระดับอำเภอ ระดับจังหวัด และไปสู่ตลาดสากล</p>	<ul style="list-style-type: none"> - ทุกจังหวัด/อำเภอ

เรื่อง	รายละเอียด	การมอบหมาย
	3.2 นโยบายระยะยาว 4 ปี	
	<p>1) นโยบายด้านความมั่นคงของรัฐ</p> <ul style="list-style-type: none"> - ทุกหน่วยต้องให้ความสำคัญที่สุดในเรื่องการเทิดทูนและพิทักษ์รักษาไว้ซึ่งสถาบันพระมหากษัตริย์ - การพัฒนาระบบเตรียมความพร้อมแห่งชาติ โดยเน้นความพร้อมในการรับมือปัญหาวิกฤต โดยจัดตั้งหน่วย Combat Team ลงพื้นที่ช่วยเหลือพร้อมทั้งที่สังเกตการณ์ในประเทศที่เกิดเหตุภัยพิบัติจริง เพื่อสร้าง Connection กับประเทศต่างๆในด้านบรรเทาสาธารณภัย และประเมินแผนเผชิญเหตุฯ ที่มีอยู่ว่าเมื่อเกิดสถานการณ์ภัยพิบัติแล้วสามารถแก้ไขปัญหาได้จริงหรือไม่ มีปัญหาอุปสรรคอย่างไร เพื่อปรับปรุงแผนให้มีมาตรฐานระดับสากล และสามารถรองรับกับในรูปแบบต่าง 	<ul style="list-style-type: none"> - ทุกหน่วยงาน - ปภ.- สป.มท., ปค.
	<ul style="list-style-type: none"> - ให้ทุกจังหวัดดูแล/แก้ไขปัญหาการกีดขี่แรงงานต่างด้าวการค้าทาสและการค้าแรงงานข้ามชาติผิดกฎหมาย 	<ul style="list-style-type: none"> - ทุกจังหวัด/อำเภอ
	<ul style="list-style-type: none"> - ให้จังหวัดที่เป็นเมืองท่องเที่ยวเร่งรัดแก้ไขปัญหายาเสพติด ผู้มีอิทธิพล และอาชญากรรมข้ามชาติ 	<ul style="list-style-type: none"> - จังหวัด/อำเภอที่เป็นแหล่งท่องเที่ยวชั้นนำ
	2) ด้านเศรษฐกิจ	
	<ul style="list-style-type: none"> - การส่งเสริมให้ประชาชนเข้าถึงแหล่งเงินทุนที่สามารถตอบสนองความต้องการได้อย่างหลากหลาย ทั้งถึงและเป็นธรรม 	<ul style="list-style-type: none"> - พช.
	<ul style="list-style-type: none"> - การส่งเสริมการปกครองส่วนท้องถิ่นให้มีประสิทธิภาพในการบริหารจัดการเพื่อสร้างท้องถิ่นเข้มแข็ง ทหารายได้ให้แก่ท้องถิ่น ลดการอุดหนุนพึ่งพาจากส่วนกลาง 	<ul style="list-style-type: none"> - สด.
	<ul style="list-style-type: none"> - การปรับปรุงประสิทธิภาพการบริการของรัฐวิสาหกิจ โดย 	
	<ul style="list-style-type: none"> - การไฟฟ้านครหลวง การไฟฟ้าส่วนภูมิภาคร่วมกับกระทรวงพลังงาน ดำเนินมาตรการเกี่ยวกับการประหยัดพลังงานและพัฒนาเรื่องพลังงานทดแทน 	<ul style="list-style-type: none"> - กฟน., กฟภ.
	<ul style="list-style-type: none"> - การไฟฟ้านครหลวง การไฟฟ้าส่วนภูมิภาค จัดทำแผนเตรียมความพร้อมในการสำรองไฟฟ้า กรณีไฟฟ้าดับในระดับจังหวัดหรือประเทศ 	<ul style="list-style-type: none"> - กฟน., กฟภ.

	- ส่งเสริมองค์การตลาดให้เป็นหน่วยงานในการรองรับและเป็นจุดกระจายสินค้าเกษตร/สินค้าอื่นๆ ไปในจังหวัดหรือภูมิภาคทั่วประเทศ	- อต.
	- การฝึกซ้อมการหนีไฟในอาคารสูงทั้งในกรุงเทพมหานครและทุกจังหวัด ขอให้มีการกำหนดการฝึกซ้อมอย่างน้อยปีละ 1 ครั้ง	- ปภ., ยผ.
	3) นโยบายด้านสังคมและคุณภาพชีวิต	
	- การจัดทำแผนพัฒนาบุคลากร การให้องค์ความรู้การส่งเสริมการศึกษา และการให้ความรู้ความเข้าใจในเส้นทางความก้าวหน้าในสายอาชีพ (Career Path) ให้แก่บุคลากรของกระทรวงมหาดไทยโดยครอบคลุมทั้งในส่วนกลาง ส่วนภูมิภาคท้องถิ่นและบุคลากรที่สนับสนุนการดำเนินงานในท้องถิ่น/ท้องถิ่น	- ทุกกรม - ทุกจังหวัด
	- ทุกหน่วยงานต้องจัดสรรงบประมาณประจำปีอย่างน้อยร้อยละ 10 เพื่อการพัฒนาบุคลากรในหน่วยงาน	- ทุกกรม - ทุกจังหวัด
	- ขอให้ผู้ว่าราชการจังหวัดบูรณาการทุกภาคส่วนเพื่อให้ประชาชนเข้าถึงบริการของรัฐทั้งในด้านการศึกษาสาธารณสุขแหล่งเงินทุน ฯลฯ	- สป.มท., ปค.พช.,สส. ผวจ.ทุกจังหวัด
	- การจัดทำแผนที่ที่ดินประเทศไทยโดยบูรณาการแผนที่ของทุกหน่วยงานให้เป็นมาตรฐาน และมาตรฐานเดียวกัน	- สป.มท. ,ทต.,ยผ.
	- การจัดทำแผนเผชิญเหตุ และจัดตั้งงบประมาณในการฝึกซ้อมอย่างต่อเนื่องเพื่อรองรับ/ปรับตัวกับผลกระทบจากการเปลี่ยนแปลงตามสภาพภูมิอากาศและภัยพิบัติ	- ปภ. - ทุกจังหวัด
	- การสำรวจเครื่องมือ/อุปกรณ์/ทรัพยากรในการกู้ภัยต่างๆ เพื่อเป็นข้อมูลกรณีเกิดภัย โดยจัดทำรายละเอียด ดังนี้	- ปภ. - ทุกจังหวัด
	- ภาครัฐและภาคเอกชนที่เป็นเจ้าของ	
	- จำนวน/ชนิดของเครื่องมือ/อุปกรณ์/ทรัพยากรในแต่ละภูมิภาค จังหวัด และพื้นที่ทั้งนี้ให้ประเมินว่าต้องการเครื่องมือ/อุปกรณ์/ทรัพยากรเพิ่มเติม เพื่อเป็นข้อมูลให้กับรัฐบาล	
	5) นโยบายการบริหารกิจการบ้านเมืองที่ดี	- ทุกหน่วยงาน
	- ระบบบริหารราชการต้องโปร่งใส ตรวจสอบได้ และมีระบบในการประเมินผลสัมฤทธิ์ที่มีมาตรฐาน คุณภาพและจริยธรรมทั้งในส่วนกลาง ส่วนภูมิภาค และท้องถิ่น	

	<ul style="list-style-type: none"> - ขอให้ผู้ว่าราชการจังหวัด นายอำเภอ กำหนดตำแหน่งในการพัฒนา (Positioning) โดยพิจารณาจุดเด่น / ศักยภาพของจังหวัด/อำเภอ 	<ul style="list-style-type: none"> - พวจ.ทุกจังหวัด/ นายอำเภอ
	<ul style="list-style-type: none"> - การปรับปรุงระบบการบริการประชาชนในเชิงรุกแบบไร้รอยต่อ คือ ประชาชนสามารถรับบริการจากจุดได้ บริการทุกแห่งทั่วประเทศอย่างเท่าเทียม ทัวถึง และไม่เลือกปฏิบัติ โดยเทคโนโลยีที่ทันสมัยและเน้นการให้บริการแบบจุดเดียวเบ็ดเสร็จ (One stop sevice) 	<ul style="list-style-type: none"> - ทุกจังหวัด/ อำเภอ - กรม/ รัฐวิสาหกิจที่มีงานให้บริการประชาชน
	<ul style="list-style-type: none"> - การบริหารงานบุคคลโดยยึดระบบคุณธรรมและการประเมินผลงานต้องพิจารณาจากตำแหน่ง ภารกิจหน้าที่และความรู้ความสามารถ 	<ul style="list-style-type: none"> - ทุกหน่วยงาน
	<ul style="list-style-type: none"> - การส่งเสริม สนับสนุนองค์กรปกครองส่วนท้องถิ่นมีระบบการบริหารที่มีระบบ มีประสิทธิภาพ และโปร่งใส 	<ul style="list-style-type: none"> - สถ - ทุกจังหวัด.
	<ul style="list-style-type: none"> - การส่งเสริมให้ประชาชนมีส่วนร่วมในการบริหารราชการแผ่นดินทุกระดับ 	<ul style="list-style-type: none"> - ทุกกรม - ทุกจังหวัด/ อำเภอ
4. การดำเนินการตามมติคณะรัฐมนตรี	<p>ขอให้กระทรวงมหาดไทยสรุปมติคณะรัฐมนตรีที่เกี่ยวข้องกับกระทรวงมหาดไทยและพื้นที่จังหวัด ภายในเวลา 2 ชั่วโมงหลังเสร็จสิ้นการประชุมคณะรัฐมนตรี และสั่งการให้ส่วนราชการ/จังหวัดที่เกี่ยวข้องทราบและถือปฏิบัติ</p>	<ul style="list-style-type: none"> - สป.มท. (สนผ.) - ทุกจังหวัด
การมอบนโยบายและข้อเน้นย้ำของรัฐมนตรีช่วยการกระทรวงมหาดไทย (พลตำรวจโท ชัจจ์ กุลดิลก)	<p>การปฏิบัติราชการต้องใช้การร่วมมือ ร่วมใจในการแก้ไขปัญหาของประเทศโดยยึดนโยบายของรัฐบาลและนโยบายของกระทรวงมหาดไทย 12 ข้อ โดยเน้นในเรื่อง ดังต่อไปนี้</p> <ol style="list-style-type: none"> 1) การสร้างความเป็นธรรมในสังคมเพื่อนำไปสู่การปรองดองสมานฉันท์ของคนในชาติ ในฐานะฝ่ายปกครองต้องประสานงานกับฝ่ายยุติธรรม คือ ตำรวจ อัยการ ศาล และราชทัณฑ์ 2) การป้องกันและแก้ไขปัญหาเสพติด 3) การแก้ไขปัญหาความยากจน 4) การแก้ไขปัญหาภัยพิบัติ 5) การแก้ไขปัญหาจังหวัดชายแดนภาคใต้ 	<ul style="list-style-type: none"> - ทุกหน่วยงาน

<p>การมอบนโยบายและข้อเน้นย้ำของรัฐมนตรีช่วยว่าการกระทรวงมหาดไทย(นายประชา ประสพดี)</p>	<p>การปฏิบัติราชการของกระทรวงมหาดไทยให้นำนโยบายของรัฐบาลแปลงไปสู่การปฏิบัติให้ไปถึงประชาชนอย่างมีประสิทธิภาพโดยขอให้ทุกส่วนราชการร่วมมือ ร่วมใจกันปฏิบัติงานเพื่อแก้ไขปัญหาให้แก่ประชาชนซึ่งเป็นเป้าหมายสำคัญ และสิ่งที่ต้องให้ความสำคัญสูงสุด คือ การเทิดทูนและพิทักษ์สถาบันหลักของชาติและการขับเคลื่อนนโยบายรัฐบาลให้เกิดประโยชน์แก่ประชาชนโดยต้องโปร่งใสและตรวจสอบได้</p>	<p>- ทุกหน่วยงาน</p>
---	--	----------------------

ยุทธศาสตร์การพัฒนากลุ่มจังหวัดเหนือตอนบน 2

วิสัยทัศน์

“ประตูก้าวสู่สากล โดดเด่นวัฒนธรรมล้านนา สินค้าเกษตรปลอดภัย ประชาชนร่วมใจอนุรักษ์ทรัพยากรธรรมชาติ”

-กลุ่มจังหวัดภาคเหนือตอนบน 2 : จังหวัดเชียงราย จังหวัดพะเยา จังหวัดแพร่ จังหวัดน่าน)

-พื้นที่ : 36,323 ตารางกิโลเมตร

-หน่วยงานการปกครอง : 50 อำเภอ 369 ตำบล 4,148 หมู่บ้าน

-ด่านชายแดนถาวร 7 แห่ง จุดผ่อนปรน 1 แห่ง ท่าเรือ 1 แห่ง

ทิศทางการพัฒนา กลุ่มจังหวัดภาคเหนือตอนบน 2

ประเด็นยุทธศาสตร์ที่ 1 พัฒนาสภาพแวดล้อมในการพัฒนาการค้า การลงทุน และโลจิสติกส์เชื่อมต่ออนุภาคน่าน้ำโขงและเตรียมพร้อมรับความร่วมมือประชาคมอาเซียน

ประเด็นยุทธศาสตร์ที่ 2 การสร้างความเข้มแข็งและเพิ่มประสิทธิภาพการผลิตภาคเกษตรและอุตสาหกรรม การเกษตรเพื่อเพิ่มมูลค่าสินค้าเกษตรปลอดภัยที่มีศักยภาพ

ประเด็นยุทธศาสตร์ที่ 3 พัฒนาและสนับสนุนการยกระดับการพัฒนาสังคม การท่องเที่ยวเชิงอนุรักษ์ วัฒนธรรมและสุขภาพ เพื่อเป็นฐานการพัฒนาชุมชนอย่างยั่งยืน

ประเด็นยุทธศาสตร์ที่ 4 ดำรงฐานทรัพยากรธรรมชาติที่อุดมสมบูรณ์การบริหารจัดการสิ่งแวดล้อมและพลังงานโดยการมีส่วนร่วมของชุมชนสู่การเป็นกลุ่มจังหวัดสีเขียว

ยุทธศาสตร์การพัฒนาจังหวัดเชียงราย (พ.ศ.2558-2561)

วิสัยทัศน์จังหวัดเชียงราย

“เมืองแห่งการค้าการลงทุน การเกษตร และการท่องเที่ยว

รุ่งเรืองด้วยวัฒนธรรมล้านนา นำพาประชาชนอยู่เย็นเป็นสุข”

1. ทิศทางการพัฒนาจังหวัด

จังหวัดเชียงราย ประกอบด้วยเขตการปกครอง 18 อำเภอ 124 ตำบล 1,751 หมู่บ้าน ตั้งอยู่เหนือสุดของประเทศ มีอาณาเขตติดต่อกับประเทศเพื่อนบ้าน คือ สหภาพพม่าและสาธารณรัฐประชาธิปไตยประชาชนลาว ประชากรมีความหลากหลายทางชาติพันธุ์ ประเพณีและวัฒนธรรมมีเอกลักษณ์โดดเด่น และมีฐานเศรษฐกิจที่หลากหลาย รวมถึงเป็นพื้นที่การพัฒนาตามระเบียงเศรษฐกิจเหนือ – ใต้ (North – South Economic Corridor) ผ่านเส้นทาง R3A R3B และทางแม่น้ำโขงเชื่อมโยงถึงจีนตอนใต้ ภายใต้กรอบความร่วมมือ GMS และ ACMECS ในด้านการคมนาคม การท่องเที่ยว การค้าการลงทุน การศึกษา และวัฒนธรรม ดังนั้น จึงมีเป้าประสงค์รวม ดังนี้

1. เพื่อสร้างการเจริญเติบโตทางเศรษฐกิจ โดยเน้นเพิ่มขีดความสามารถในการแข่งขันด้านการค้าการลงทุน บริการโลจิสติกส์ การเกษตรและการท่องเที่ยว เชื่อมโยงกับกลุ่มจังหวัด กลุ่มอาเซียน + 6 และ GMS
2. เพื่อยกระดับคุณภาพชีวิตของประชาชนให้ดีขึ้น โดยการน้อมนำหลักปรัชญาเศรษฐกิจพอเพียงเป็นแนวทางหลักในการสร้างภูมิคุ้มกันในการสร้างคน สังคมที่มีคุณภาพ
3. เพื่อสร้างสมดุลของระบบนิเวศและการพัฒนาเมืองให้น่าอยู่ เพื่อให้ประชาชนอยู่ในสิ่งแวดล้อมที่ดีและมีคุณภาพ
4. เพื่อเสริมสร้างความปลอดภัยในชีวิตและทรัพย์สินของประชาชนในพื้นที่ปกติและแนวชายแดน

2. ประเด็นยุทธศาสตร์การพัฒนาจังหวัดเชียงราย พ.ศ. 2558-2561

1. การพัฒนาขีดความสามารถในการแข่งขันด้านการค้า การลงทุนการเป็นศูนย์กลางคมนาคม การท่องเที่ยว และวิถีการผลิตการเกษตรยั่งยืน เชื่อมโยงกับกลุ่มประเทศ ASEAN+6 และกลุ่มประเทศ GMS
2. การส่งเสริมการผลิตสินค้าเกษตรคุณภาพ มาตรฐานสากลและเป็นมิตรกับสิ่งแวดล้อม
3. การดำรงฐานวัฒนธรรมล้านนา เพื่อเพิ่มมูลค่าการท่องเที่ยวเชิงวัฒนธรรม เชิงนิเวศและเชิงคุณภาพ
4. การพัฒนาทรัพยากรมนุษย์และคุณภาพชีวิตเพื่อให้ประชาชนอยู่เย็นเป็นสุข
5. การจัดการทรัพยากรธรรมชาติและสิ่งแวดล้อมให้ดำรงความสมบูรณ์และยั่งยืน
6. การรักษาความมั่นคงความปลอดภัยในชีวิตและทรัพย์สิน

กรอบยุทธศาสตร์การพัฒนาขององค์กรปกครองส่วนท้องถิ่น ในเขตจังหวัดเชียงราย (พ.ศ. 2557-2560)

วิสัยทัศน์

“ร่วมประสาน มุ่งบริการ ยึดหลักธรรมาภิบาล ทำงานแบบมีส่วนร่วม ประชาชนเป็นสุข ”

ยุทธศาสตร์การพัฒนาขององค์กรปกครองส่วนท้องถิ่น ประกอบด้วย 6 ด้าน ดังนี้

ยุทธศาสตร์ที่ 1 การพัฒนาระบบคมนาคมและขนส่งภายในองค์กรปกครองส่วนท้องถิ่นเพื่อรองรับการขยายตัวของการลงทุนภายในท้องถิ่นและการเชื่อมโยงประชาคมเศรษฐกิจอาเซียน

แนวทางการพัฒนา

- 1.1 การพัฒนาระบบคมนาคมและขนส่ง ทางระบายน้ำ สะพาน ท่าเทียบเรือ และการพัฒนาระบบโครงสร้างพื้นฐานที่จำเป็นเพื่อรองรับการขยายตัวในด้านการค้าและการลงทุนในเขตขององค์กรปกครองส่วนท้องถิ่น
- 1.2 ส่งเสริมและสนับสนุนงานวิจัยเพื่อการพัฒนาาระบบคมนาคมและขนส่ง การพัฒนาพืชเศรษฐกิจ สัตว์เศรษฐกิจ เพื่อรองรับการเข้าสู่ประชาคมอาเซียน
- 1.3 พัฒนางานด้านผังเมือง การขนส่งและการวิศวกรรมจราจร การดูแลรักษาที่สาธารณะและงานควบคุมอาคาร

ยุทธศาสตร์ที่ 2 การพัฒนาด้านเศรษฐกิจและการท่องเที่ยว

แนวทางการพัฒนา

- 2.1 ส่งเสริมแนวทางการพัฒนาตามแนวทางพระราชดำริของพระบาทสมเด็จพระเจ้าอยู่หัว ในการดำเนินชีวิตแบบเศรษฐกิจพอเพียง เพื่อให้ประชาชนได้พึ่งตนเอง ได้อย่างยั่งยืน
- 2.2 ส่งเสริมการสร้างงานและสร้างอาชีพให้กับประชาชนเพื่อเพิ่มรายได้ให้แก่ครอบครัวและการจัดการตลาด เพื่อให้เกิดความยั่งยืนในอาชีพทั้งภาคเกษตรกรรม ภาคอุตสาหกรรม และหัตถกรรม กลุ่มวิสาหกิจชุมชน กลุ่มผู้ผลิตสินค้าหนึ่งตำบลหนึ่งผลิตภัณฑ์ (OTOP) อย่างครบวงจร ตั้งแต่การผลิตจนถึงการตลาด
- 2.3 การพัฒนาระบบชลประทานหรือการพัฒนาแหล่งน้ำและระบบการบริหารจัดการน้ำเพื่อสนับสนุนผลผลิตทางการเกษตร และรองรับการปลูกพืชเศรษฐกิจ การขยายพันธุ์พืชและพันธุ์สัตว์ที่ขาดแคลน เพื่อรองรับการเข้าสู่ประชาคมอาเซียน
- 2.4 เพิ่มประสิทธิภาพเมล็ดพันธุ์พืชและพันธุ์สัตว์ ตลอดจนส่งเสริมเครือข่ายการเรียนรู้เกษตรกรในพื้นที่ด้านการผลิต การแปรรูป การจำหน่ายและการตลาด
- 2.5 เสริมสร้างศักยภาพและพัฒนาแหล่งท่องเที่ยวเดิมและจัดหาแหล่งท่องเที่ยวใหม่ตามศักยภาพของพื้นที่ให้เป็นโครงข่ายความร่วมมือกับจังหวัดและประเทศ
- 2.6 ส่งเสริมและสนับสนุนการท่องเที่ยวเชิงอนุรักษ์ธรรมชาติ สิ่งแวดล้อม วิถีชีวิตวัฒนธรรมและประเพณีท้องถิ่น พร้อมยกระดับมาตรฐานด้านบริการและธุรกิจที่เกี่ยวข้องกับการท่องเที่ยวสร้างความประทับใจแก่นักท่องเที่ยวและผู้มาเยือน

ยุทธศาสตร์ที่ 3 การพัฒนาด้านการศึกษาและการพัฒนาทรัพยากรมนุษย์

แนวทางการพัฒนา

- 3.1 ส่งเสริมด้านการศึกษา
- 3.2 ส่งเสริมและสนับสนุนการพัฒนาหลักสูตรในโรงเรียนหรือสถาบันการศึกษาเพื่อรองรับการเข้าสู่ประชาคมอาเซียน
- 3.3 พัฒนางองค์ความรู้บุคลากรทางการศึกษาผู้สอนภาษาต่างประเทศและความรู้เกี่ยวกับประเทศเพื่อนบ้าน พร้อมได้รับการพัฒนาคุณภาพตามมาตรฐานวิชาชีพ
- 3.4 สนับสนุนการเรียนรู้คุณธรรม ร่วมกับสถาบันทางศาสนา รวมทั้งส่งเสริมทางการศึกษาคำนี้ถึง ภูมิปัญญาท้องถิ่น วัฒนธรรมทางด้านภาษา และการแต่งกายล้านนา
- 3.5 ส่งเสริมการเรียนรู้อนุรักษ์และเผยแพร่วัฒนธรรมประเพณีสังคมและค่านิยมล้านนาเชื่อมโยงวัฒนธรรมอาเซียน
- 3.6 พัฒนาสื่อการเรียนการสอนและเทคโนโลยีสารสนเทศสมัยใหม่เพื่อเปิดโอกาสการเรียนรู้อย่างกว้างขวางและทั่วถึง
- 3.7 ประสานและสร้างความเชื่อมโยงในการศึกษาทุกระดับเพื่อตอบสนองตลาดแรงงานและศักยภาพกำลังแรงงาน

ยุทธศาสตร์ที่ 4 การพัฒนาคุณภาพชีวิตและสังคมเพื่อให้ประชาชนอยู่เย็นเป็นสุข

แนวทางการพัฒนา

- 4.1 ส่งเสริมและสนับสนุนการพัฒนาระบบการบริการสาธารณสุข การอนามัยครอบครัว การรักษาพยาบาล การป้องกันและควบคุมโรคติดต่อให้มีคุณภาพควบคุมโดยการมีส่วนร่วมทุกภาคีเครือข่าย
- 4.2 สนับสนุนภูมิปัญญาท้องถิ่นและแพทย์ทางเลือกในการดูแลและรักษาสุขภาพชุมชน
- 4.3 ส่งเสริมและสนับสนุน การอนุรักษ์สืบสานวัฒนธรรมล้านนา จารีตประเพณีและภูมิปัญญาท้องถิ่น
- 4.4 ส่งเสริมและสนับสนุนงานด้านสวัสดิการสังคม การสังคมสงเคราะห์ การพัฒนาคุณภาพชีวิตเด็กสตรี เยาวชน ผู้สูงอายุ ผู้พิการและผู้ด้อยโอกาส
- 4.5 สนับสนุนที่พักอาศัยแก่ผู้ยากไร้ ผู้ด้อยโอกาส ผู้ยากจน ให้มีที่อยู่อาศัยที่ดี คงทน ถาวรและมีสภาพแวดล้อมที่ดี
- 4.6 ส่งเสริมและพัฒนาเด็กและเยาวชนในท้องถิ่นตลอดจนให้ความสำคัญกับศูนย์พัฒนาเด็กเล็ก ให้ได้รับอาหารเสริมนมและอาหารกลางวันอย่างครบถ้วนและเป็นธรรม
- 4.7 สนับสนุนงานด้านการส่งเสริมอาชีพและฝึกอาชีพให้กับประชาชนกลุ่มแรงงานนอกระบบ กลุ่มผู้ไม่มีงานทำเพื่อก่อให้เกิดการสร้างงานและอาชีพ รวมทั้งการส่งเสริมให้กลุ่มผู้สูงอายุและผู้พิการมีงานทำและมีรายได้เพื่อการยังชีพ
- 4.8 ส่งเสริมและพัฒนาการจัดระเบียบชุมชน งานด้านการรักษาความสงบเรียบร้อย งานด้านป้องกันและบรรเทาสาธารณภัย การรักษาความปลอดภัยในชีวิตและทรัพย์สินของประชาชน ตลอดจนให้ความสำคัญกับระบบเตือนภัยที่เกิดจากภัยธรรมชาติและภัยพิบัติในท้องถิ่น

4.9 ส่งเสริมและสนับสนุนงานป้องกันและแก้ไขปัญหายาเสพติดอย่างเป็นระบบ ปัญหาอาชญากรรม และการค้ามนุษย์ภายใต้การบริหารจัดการอย่างบูรณาการและมีประสิทธิภาพ

4.10 ส่งเสริมสนับสนุนการกีฬาและนันทนาการเพื่อให้เกิดการพัฒนาทั้งทางด้านร่างกายและจิตใจ ควบคู่กับการให้การศึกษา

4.11 ส่งเสริมการสร้างสวนสาธารณะ สวนสุขภาพ และสถานที่พักผ่อนหย่อนใจ

ยุทธศาสตร์ที่ 5 การพัฒนาทรัพยากรธรรมชาติและสิ่งแวดล้อมให้ดำรงความสมบูรณ์และยั่งยืน แนวทางการพัฒนา

5.1 ส่งเสริมการจัดการสิ่งแวดล้อม ชยะมูลฝอย สิ่งปฏิกูล น้ำเสียในชุมชน มลพิษทางอากาศ ตลอดจนการรักษาความสะอาดและความเป็นระเบียบเรียบร้อยของชุมชนและท้องถิ่น

5.2 เสริมสร้างความร่วมมือและสร้างจิตสำนึกให้กับประชาชนในการดำเนินการอนุรักษ์ การคุ้มครอง ดูแลและบำรุงรักษาป่าไม้ น้ำ ตลอดจนทรัพยากรธรรมชาติอื่นๆ ให้เกิดประโยชน์และเกิดผลสำเร็จอย่างยั่งยืนและ ตามแนวทางพระราชดำริ

5.3 ส่งเสริมงานวิจัยและพัฒนาเทคโนโลยีที่ช่วยให้เกิดการใช้ทรัพยากรและพลังงานอย่างประหยัด การใช้พลังงานทดแทนและการลดมลพิษ และลดผลกระทบจากภาวะโลกร้อน

5.4 พัฒนาองค์ความรู้และเสริมสร้างให้องค์กรปกครองส่วนท้องถิ่นเป็นองค์กรแห่งการเรียนรู้ด้าน ทรัพยากรธรรมชาติและสิ่งแวดล้อม

5.5 ส่งเสริมสนับสนุนการจัดทำฝายต้นน้ำเพื่อชะลอการไหลของน้ำและตะกอนเสริมความสมบูรณ์ ของป่า

ยุทธศาสตร์ 6 การพัฒนาด้านการเมืองการบริหาร

แนวทางการพัฒนา

6.1 ส่งเสริมประชาธิปไตย ความเสมอภาค สิทธิเสรีภาพของประชาชนและการมีส่วนร่วมในการ พัฒนาท้องถิ่น

6.2 เสริมสร้างความปรองดองสมานฉันท์ในชุมชนและท้องถิ่น บนพื้นฐานของความถูกต้องยุติธรรม และการยอมรับของทุกภาคส่วน

6.3 พัฒนาขีดความสามารถของบุคลากรขององค์กรปกครองส่วนท้องถิ่นในด้านการคลังวิธี งบประมาณ การบริหารงานบุคคลให้มีประสิทธิภาพ โปร่งใส ทันทสมัยและประชาชนมีส่วนร่วม ทั้งนี้เพื่อการแก้ไข ปัญหาของประชาชนและการให้บริการที่มีประสิทธิภาพ

6.4 พัฒนาปรับปรุงเครื่องมือ เครื่องใช้และเทคโนโลยี ขององค์กรปกครองส่วนท้องถิ่น

6.5 ส่งเสริมสนับสนุนการใช้เทคโนโลยีสารสนเทศในการรักษาความปลอดภัย แก้ไขปัญหาจราจร การลดอุบัติเหตุ และการบริหารจัดการ

6.6 ส่งเสริมสนับสนุนให้มีระบบเครือข่ายอินเทอร์เน็ตภายในจังหวัด

6.7 พัฒนาระบบการจัดการรายได้ขององค์กรปกครองส่วนท้องถิ่น

6.8 พัฒนาและบริหารจัดการภารกิจถ่ายโอนให้มีประสิทธิภาพและเกิดประสิทธิผล

6.9 เสริมสร้างระบบด้านการประสานเครือข่ายในการพัฒนาท้องถิ่นให้เข้มแข็ง เพื่อให้เกิดความร่วมมือและการบูรณาการร่วมกัน

การพัฒนาตามนโยบายผู้บริหารท้องถิ่น

นโยบายการพัฒนาตำบลจี้ว เน้นการมีส่วนร่วมของประชาชนทุกภาคส่วน ดังนี้

๑. ด้านการพัฒนาโครงสร้างพื้นฐาน

๑.๑ จัดให้มี ปรับปรุง และพัฒนาโครงสร้างพื้นฐานสาธารณูปโภค สาธารณูปการ การคมนาคมที่สะดวก ระบบไฟฟ้า ระบบประปา ให้มีอย่างเพียงพอและทั่วถึง

๑.๒ จัดหาแหล่งน้ำเพิ่ม เพื่อรองรับการขยายภาคเกษตรและการอุปโภคบริโภค

๑.๓ พัฒนาลำห้วยทุกสาย

๑.๔ พัฒนาปรับปรุงแหล่งน้ำเดิมเพื่อใช้ในการเกษตร

๒. ด้านการสาธารณสุขและสุขภาพอนามัย

๒.๑ อนุรักษ์และฟื้นฟู ทรัพยากรธรรมชาติและสิ่งแวดล้อม ให้น่าอยู่ น่าอาศัย และให้เอื้อต่อการดำรงชีพได้อย่างสมดุล

๒.๒ จัดการระบบกำจัดขยะมูลฝอยแบบผสมผสานให้เกิดประสิทธิภาพ ไม่ให้เกิดมลภาวะในอนาคต

๒.๓ ส่งเสริมสนับสนุน กิจกรรม ด้านสาธารณสุขแก่อาสาสมัครสาธารณสุขประจำหมู่บ้าน (อ.ส.ม)

๓. ด้านส่งเสริมการศึกษา ศาสนา และวัฒนธรรม

๓.๑ พัฒนาทรัพยากรมนุษย์ เพื่อเป็นฐานในการพัฒนา ขยายโอกาสทางการศึกษาสร้างโอกาสในการเรียนรู้ ส่งเสริมการศึกษาในทุกกระดับ

๓.๒ ส่งเสริม สนับสนุน สืบสานงานประเพณีอันดีงาม และอนุรักษ์วัฒนธรรมภูมิปัญญาท้องถิ่นให้คงอยู่ยั่งยืน

๓.๓ จัดให้มีห้องเรียน Internet

๓.๔ เพิ่มทักษะของนักเรียนและศูนย์พัฒนาเด็กเล็กในด้านการเรียนการสอน

๔. ด้านการพัฒนาคุณภาพชีวิตของประชาชน

๔.๑ ส่งเสริม สนับสนุน กลุ่มอาชีพ กลุ่มแม่บ้าน ให้มีรายได้ และให้มีความเข้มแข็งและยั่งยืน

๔.๒ ส่งเสริม สนับสนุนด้านการกีฬา และกิจกรรมส่งเสริมสุขภาพ เพื่อให้ประชาชนมีพลานามัยที่แข็งแรง สมบูรณ์ ปลอดภัยโรคภัย

๔.๓ ส่งเสริม สนับสนุน การจัดกิจกรรม ให้แก่ผู้สูงอายุ ผู้พิการ และผู้ป่วย พร้อมทั้งจัดสวัสดิการให้ครบถ้วน รวดเร็ว

๔.๔ ส่งเสริมการอนามัย และความเป็นอยู่ของประชาชน

๕. ด้านการป้องกันและรักษาความสงบเรียบร้อย

๕.๑ ส่งเสริมการป้องกัน และแก้ไขปัญหาอาชญากรรม และความปลอดภัยในชีวิตและทรัพย์สินประชาชน

๕.๒ เสริมสร้างมาตรการป้องกันและบรรเทาสาธารณภัย เพื่อช่วยเหลือและบรรเทาความเดือดร้อน ให้กับประชาชนได้อย่างทันทั่วถึง

๕.๓ ส่งเสริม สนับสนุน กิจกรรม แก่อาสาสมัครป้องกันภัยฝ่ายพลเรือน (อปพร.)

๖. ด้านการพัฒนาการเมืองการบริหาร

๖.๑ สนับสนุนให้เกิดความมั่นคง และความสงบเรียบร้อยในชุมชน โดยเน้นการพัฒนาความรู้แก่ประชาชน และส่งเสริมการมีส่วนร่วมของประชาชนในการพัฒนาท้องถิ่น

๖.๒ ส่งเสริม สนับสนุน การปรับปรุงและพัฒนาความรู้ ความสามารถให้กับบุคลากร และสร้างแรงจูงใจ ในการปฏิบัติงาน เพื่อเพิ่มขวัญกำลังใจให้กับบุคลากร

๖.๓ บริหารจัดการให้บริการ ตามบทบาทอำนาจหน้าที่ภารกิจ ของเทศบาลสร้างมาตรฐานการบริการให้เป็น ที่พึงพอใจแก่ผู้รับบริการ และเพื่อให้การแก้ไขปัญหาความเดือดร้อนของประชาชน เป็นไปอย่างมีประสิทธิภาพ และทันต่อเหตุการณ์

๖.๔ การบริหารจัดการ ต้องเป็นไปอย่างโปร่งใส และสามารถตรวจสอบได้ โดยการส่งเสริมให้ประชาชนเข้ามามีส่วนร่วม โดยยึดหลักธรรมาภิบาล

๖.๕ ส่งเสริม สนับสนุน และความร่วมมือ กับหน่วยงานราชการ องค์กรเอกชนและหน่วยงานต่างๆในการดำเนินงาน เพื่อให้เกิดประโยชน์สูงสุดต่อประชาชน

๖.๖ ประสานงานกับหน่วยงานอื่นๆเพื่อจัดหางบประมาณที่เกินศักยภาพของเทศบาล

๖.๗ บริหารงานด้วยความซื่อสัตย์ โปร่งใส สามารถตอบสนองได้โดยคำนึงถึงผลประโยชน์ส่วนรวมของประชาชนในท้องถิ่นภายใต้การปกครองระบอบประชาธิปไตย โดยยึดหลักธรรมาภิบาล

วิสัยทัศน์การพัฒนาของเทศบาลตำบลจี้ว

“ แหล่งท่องเที่ยวเชิงอนุรักษ์ ทิวทัศน์สวนสาธารณะ ปราศจากมลภาวะ ประชาชนเรียนรู้ตลอดชีวิต ตามแนวคิดเศรษฐกิจพอเพียง ”

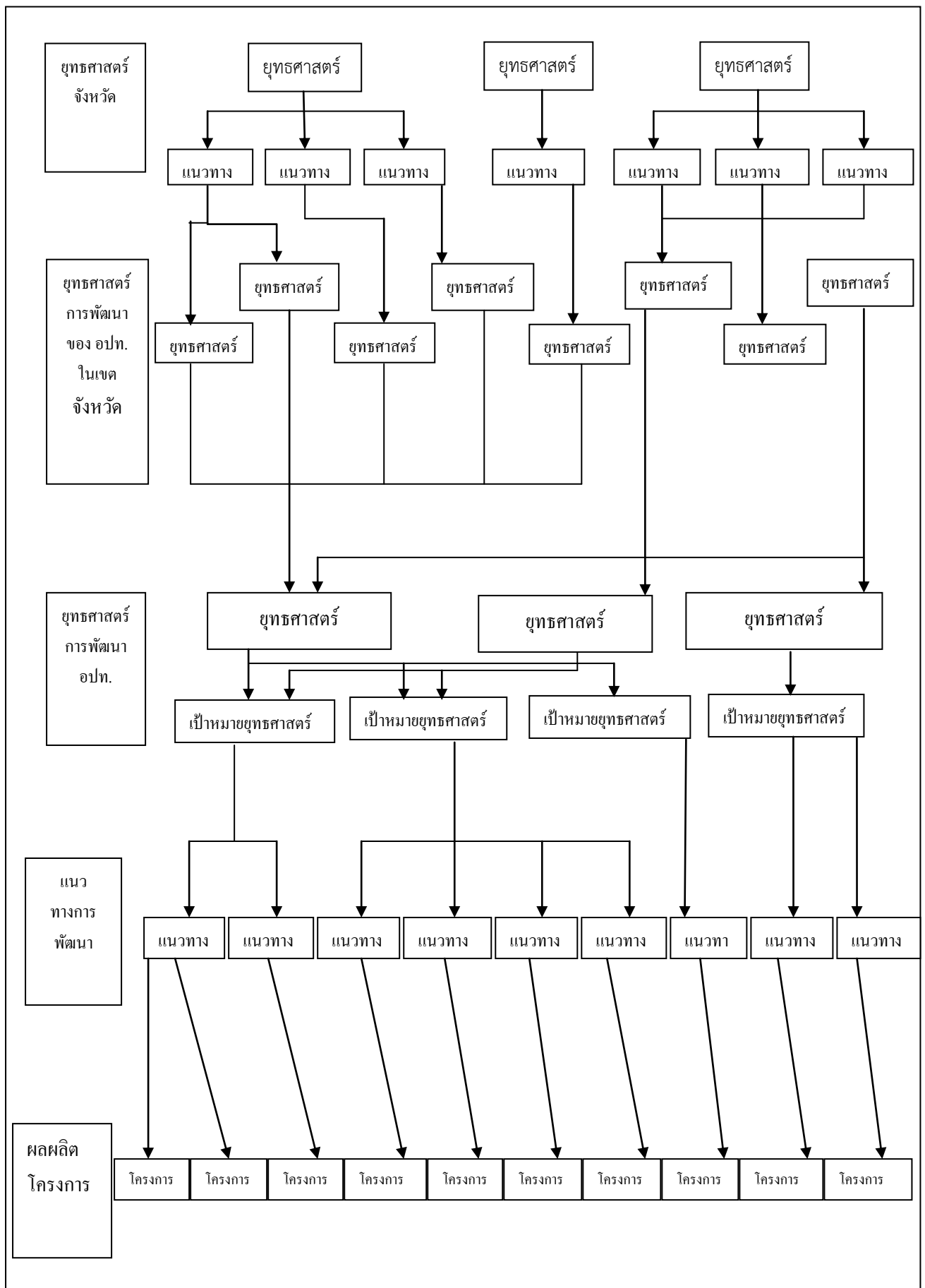
พันธกิจการพัฒนาท้องถิ่น (Mission)

1. การพัฒนาชุมชนน่าอยู่ โครงสร้างพื้นฐาน และการจัดการทรัพยากรธรรมชาติและสิ่งแวดล้อม
2. ส่งเสริมและพัฒนาอาชีพหลัก และอาชีพรองให้กับประชาชน
3. ปรับปรุงและพัฒนาระบบการศึกษา สาธารณสุข ศิลปวัฒนธรรมอันดีงามและภูมิปัญญาท้องถิ่น
4. ส่งเสริมและพัฒนาทางภาคการเกษตรกรรม ลดต้นทุนทางการผลิต ตามแนวเศรษฐกิจพอเพียง
5. ส่งเสริม และพัฒนาศักยภาพของคน ครอบครัว และชุมชนในการพึ่งตนเองและมีส่วนร่วมในการบริหารงานท้องถิ่น
6. ปรับปรุงระบบการบริหารจัดการ ยึดหลักการบริหารกิจการบ้านเมืองที่ดี ตลอดจนความมั่นคงและความปลอดภัยในชีวิตและทรัพย์สิน

จุดมุ่งหมายเพื่อการพัฒนา (Purpose)

1. จัดการด้านการคมนาคมทั้งทางบกและทางน้ำให้มีความสะดวก รวดเร็ว ตลอดจนจัดการด้านโครงสร้างพื้นฐาน บริการสาธารณะ และแหล่งน้ำ ให้มีคุณภาพและเพียงพอ
2. การส่งเสริมอาชีพและเพิ่มรายได้แก่ประชาชน
3. ส่งเสริมให้ประชาชนมีสุขภาพที่ดี ปลอดภัยจากโรคภัยไข้เจ็บ และดำเนินการให้ประชาชนมีสวัสดิการทางสังคมอย่างมีคุณภาพและทั่วถึง
4. จัดการด้านการศึกษาแก่ประชาชนทุกระดับอย่างมีคุณภาพ รวมทั้งปลูกฝังให้ประชาชนมีจิตสำนึกในการอนุรักษ์ศาสนา วัฒนธรรม ประเพณี ภูมิปัญญาท้องถิ่น
5. การป้องกันและรักษาความปลอดภัยในชีวิตและทรัพย์สินของประชาชน รวมทั้งป้องกันและแก้ไขปัญหา ยาเสพติด
6. การบริหารจัดการทรัพยากรธรรมชาติและสิ่งแวดล้อมอย่างยั่งยืน
7. จัดระบบบริหารจัดการที่ดี มีประสิทธิภาพ ให้ประชาชนได้รับการบริการที่ดี และมีส่วนร่วมในการพัฒนาท้องถิ่น

3.3 ความเชื่อมโยงยุทธศาสตร์การพัฒนาจังหวัดกับยุทธศาสตร์การพัฒนาของ อปท. (แบบ ยท 01)
 โครงสร้างเชื่อมโยงแผนยุทธศาสตร์การพัฒนาเทศบาลตำบลจิว พ.ศ. 2558-2560



3.4 แผนที่ยุทธศาสตร์

แบบ ยท.02

