

ส่วนที่ 3

การนำแผนพัฒนาไปสู่การปฏิบัติ

แนวทางการพัฒนาหรือกลยุทธ์ตามแผนยุทธศาสตร์การพัฒนา

แนวทางยุทธศาสตร์ ในการพัฒนาประเทศของ คสช. 9 ประการ ประกอบด้วย

- 1.ยุทธศาสตร์การสร้างความเป็นธรรมในสังคม
- 2.ยุทธศาสตร์การพัฒนาค้นสูงสังคมแห่งการเรียนรู้ตลอดชีวิตอย่างยั่งยืน
- 3.ยุทธศาสตร์การสร้างความเข้มแข็งภาคการเกษตร ความมั่นคงของอาหารและพลังงาน
- 4.ยุทธศาสตร์การปรับโครงสร้างเศรษฐกิจสู่การเติบโตอย่างมีคุณภาพและยั่งยืน
- 5.ยุทธศาสตร์การสร้างเชื่อมโยงกับประเทศในภูมิภาคเพื่อเพื่อความมั่นคงทางเศรษฐกิจและสังคม
- 6.ยุทธศาสตร์การจัดทำทรัพยากรธรรมชาติและสิ่งแวดล้อมอย่างยั่งยืน
- 7.ยุทธศาสตร์ในการปรับปรุง เปลี่ยนแปลงโครงสร้าง การบริหารงานของรัฐวิสาหกิจให้เกิดประโยชน์กับประชาชน ในการใช้บริการอย่างแท้จริง
- 8.ยุทธศาสตร์ในเรื่องการปรับปรุงระบบโทรคมนาคม เทคโนโลยีของชาติให้เกิดความมั่นคงและยั่งยืนในอนาคตให้ทัดเทียมอาเซียนและประชาคมโลก

9.ยุทธศาสตร์ในการป้องกันและปราบปรามทุจริต คอร์รัปชันอย่างยั่งยืน

รวมทั้งนำแนวคิดค่านิยมหลัก 12 ข้อ สำหรับประชาชนชาวไทยพึงปฏิบัติในสถานการณ์ปัจจุบัน ดังนี้

- 1.มีความรักชาติ ศาสนา พระมหากษัตริย์
- 2.ซื่อสัตย์ เสียสละ อดทน มีอุดมการณ์ในสิ่งที่ดีงามเพื่อส่วนรวม
- 3.กตัญญูต่อพ่อแม่ ผู้ปกครอง ครูบาอาจารย์
- 4.ใฝ่หาความรู้ หมั่นศึกษาเล่าเรียนทั้งทางตรง และทางอ้อม
- 5.รักษาวัฒนธรรมประเพณีไทยงดงาม
- 6.มีศีลธรรม รักษาความสัตย์ หวังดีต่อผู้อื่น เผื่อแผ่และแบ่งปัน
- 7.เข้าใจการเรียนรู้การเป็นประชาธิปไตย อันมีพระมหากษัตริย์ทรงเป็นประมุขที่ถูกต้อง
- 8.มีระเบียบวินัย เคารพกฎหมาย ผู้น้อยรู้จักการเคารพผู้ใหญ่
- 9.มีสติรู้ตัว รู้คิด รู้ทำ รู้ปฏิบัติ ตามพระราชดำรัสของพระบาทสมเด็จพระเจ้าอยู่หัว
- 10.รู้จักดำรงตนอยู่โดยใช้หลักปรัชญาเศรษฐกิจพอเพียง ตามพระราชดำรัสของพระบาทสมเด็จพระเจ้าอยู่หัว รู้จักอดออมไว้ใช้เมื่อยามจำเป็น มีไว้พอกินพอใช้ ถ้าเหลือก็แจกจ่ายจำหน่ายและพร้อมที่จะขยายกิจการเมื่อมีความพร้อมเมื่อมีภูมิคุ้มกันที่ดี
- 11.มีความแข็งแรงทั้งร่างกาย และจิตใจ ไม่ยอมแพ้ต่ออำนาจฝ่ายต่ำ หรือกิเลส มีความละอายเกรงกลัวต่อบาปตามหลักของศาสนา
- 12.คำนึงผลประโยชน์ของส่วนรวม และของชาติมากกว่า ผลประโยชน์ของตนเอง

ยุทธศาสตร์และแนวทางการพัฒนาของเทศบาลตำบลจัว สอดคล้องกับยุทธศาสตร์และแนวทางการพัฒนาจังหวัดเชียงราย และยุทธศาสตร์การพัฒนาตามแผนพัฒนาเศรษฐกิจและสังคมแห่งชาติ

๓.๑ วิสัยทัศน์การพัฒนาของเทศบาลตำบลจัว

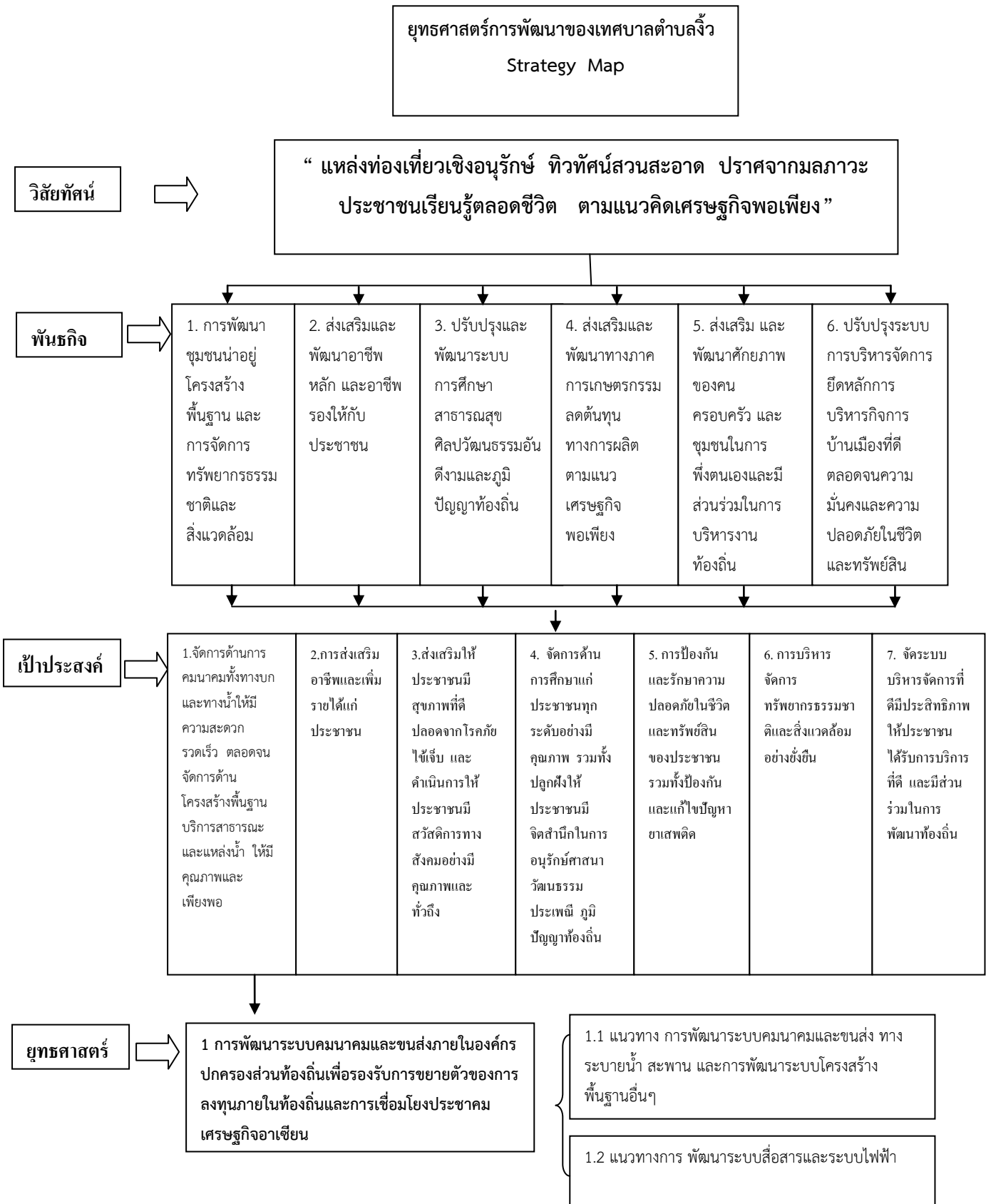
“ แหล่งท่องเที่ยวเชิงอนุรักษ์ ทิวทัศน์สวนสาธารณะ ปราศจากมลภาวะ ประชาชนเรียนรู้ตลอดชีวิต ตามแนวคิดเศรษฐกิจพอเพียง ”

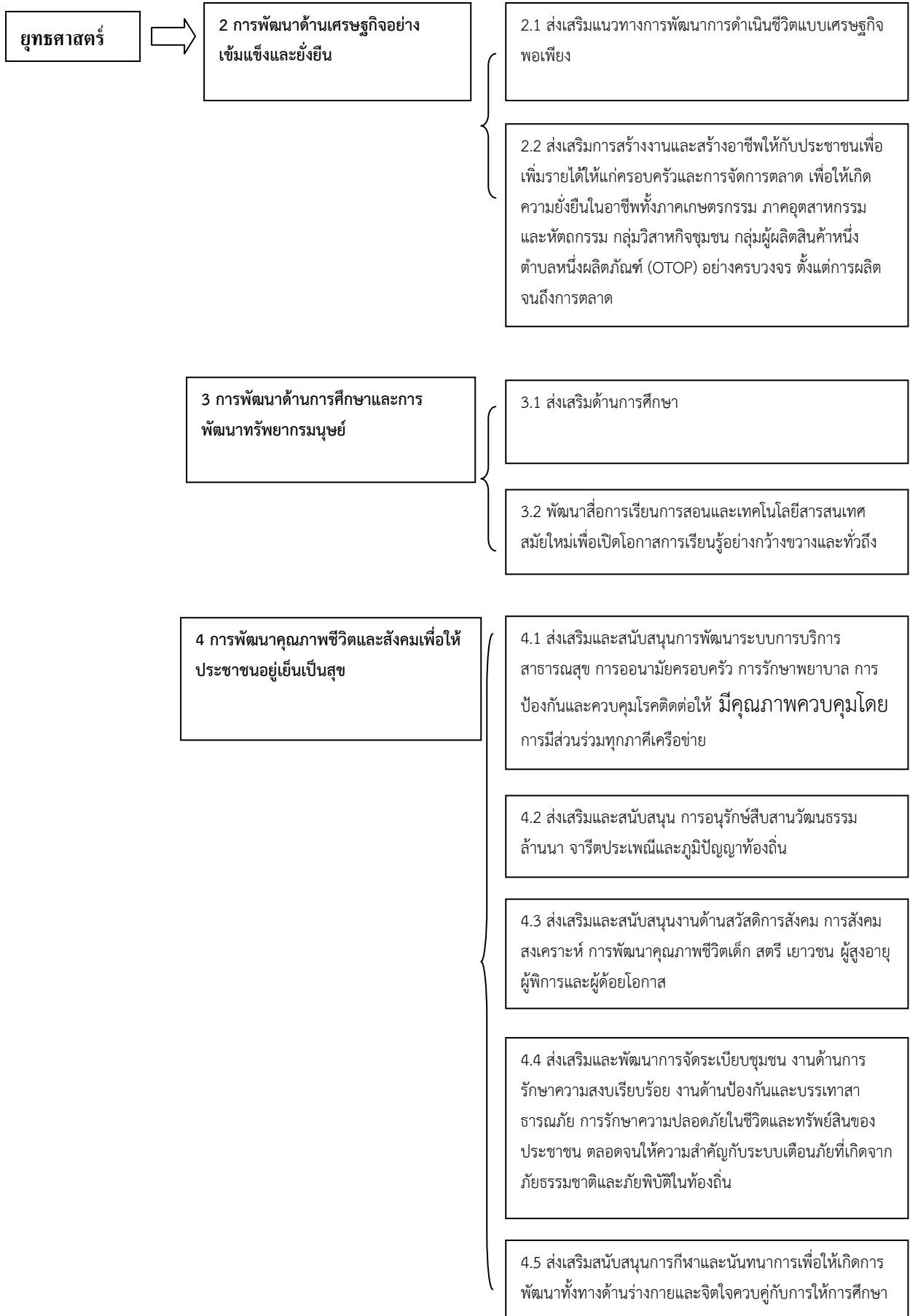
๓.๒ พันธกิจของเทศบาลตำบลจัว

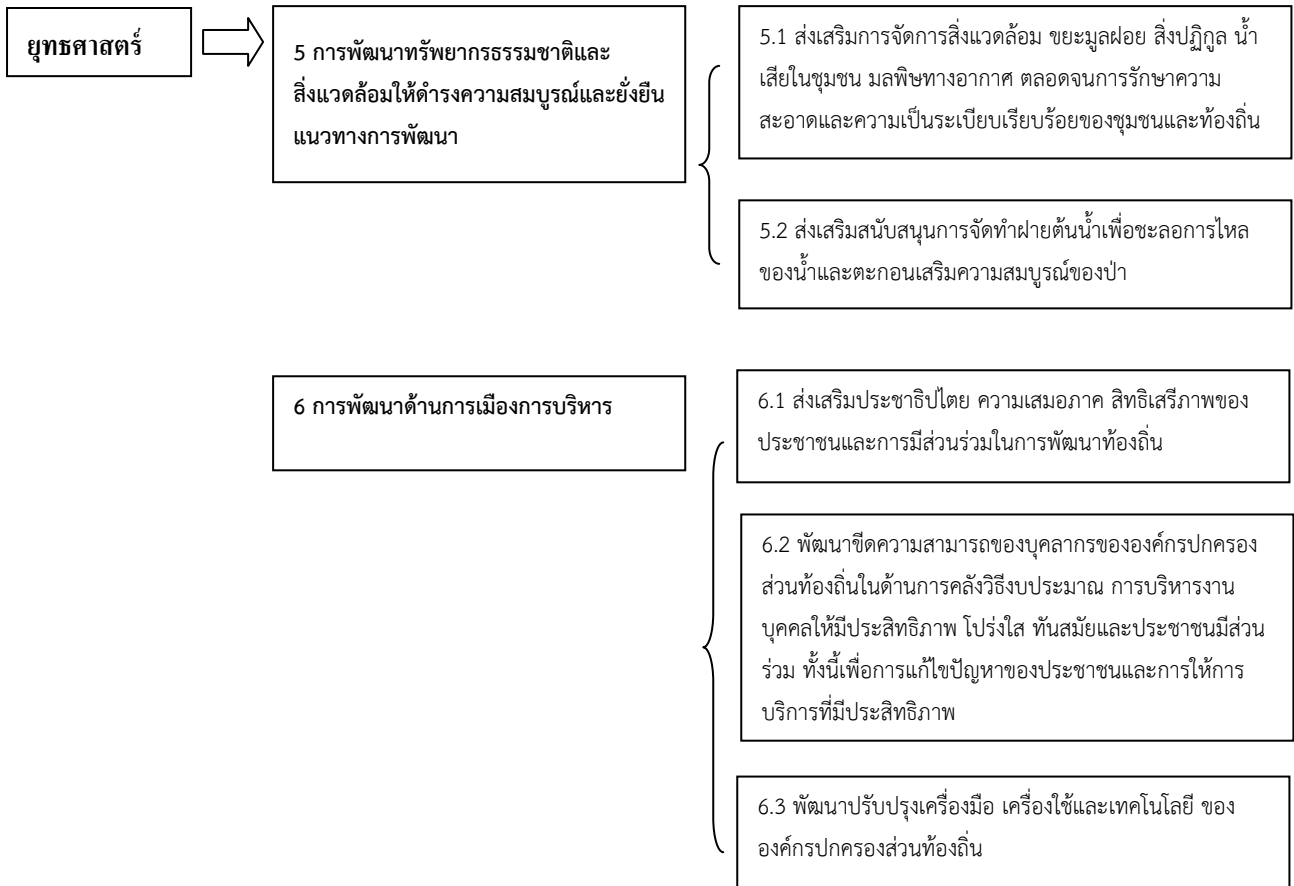
๑. การพัฒนาชุมชนน่าอยู่ โครงสร้างพื้นฐาน และการจัดการทรัพยากรธรรมชาติและสิ่งแวดล้อม
๒. ส่งเสริมและพัฒนาอาชีพหลัก และอาชีพรองให้กับประชาชน
๓. ปรับปรุงและพัฒนาระบบการศึกษา สาธารณสุข ศิลปวัฒนธรรมอันดีงามและภูมิปัญญาท้องถิ่น
๔. ส่งเสริมและพัฒนาทางภาคการเกษตรกรรม ลดต้นทุนทางการผลิต ตามแนวเศรษฐกิจพอเพียง
๕. ส่งเสริม และพัฒนาศักยภาพของคน ครอบครัว และชุมชนในการพึ่งตนเองและมีส่วนร่วมในการบริหารงานท้องถิ่น
๖. ปรับปรุงระบบการบริหารจัดการ ยึดหลักการบริหารกิจการบ้านเมืองที่ดี ตลอดจนความมั่นคงและความปลอดภัยในชีวิตและทรัพย์สิน

ความเชื่อมโยงของยุทธศาสตร์ (ยท.๐๒)
แผนที่ยุทธศาสตร์

แบบ ยท.02







๓.๓ ยุทธศาสตร์และแนวทางการพัฒนาของเทศบาลตำบลจี้ว

เทศบาลตำบลจี้ว กำหนดยุทธศาสตร์การพัฒนาไว้ ๖ ยุทธศาสตร์ และมีแนวทางการพัฒนาจำนวน ๑๖ แนวทาง

ยุทธศาสตร์การพัฒนา	แนวทางการพัฒนา
๑. การพัฒนาระบบคมนาคมและขนส่งภายในองค์กรปกครองส่วนท้องถิ่นเพื่อรองรับการขยายตัวของการลงทุนภายในท้องถิ่นและการเชื่อมโยงประชาคมเศรษฐกิจอาเซียน	๑.๑ แนวทาง การพัฒนาระบบคมนาคมและขนส่ง ทางระบายน้ำ สะพาน และการพัฒนาระบบโครงสร้างพื้นฐานอื่นๆ ๑.๒ แนวทางการ พัฒนาระบบสื่อสารและระบบไฟฟ้า
๒ การพัฒนาด้านเศรษฐกิจอย่างเข้มแข็งและยั่งยืน	๒.๑ ส่งเสริมแนวทางการพัฒนาการดำเนินชีวิตแบบเศรษฐกิจพอเพียง ๒.๒ ส่งเสริมการสร้างงานและสร้างอาชีพให้กับประชาชนเพื่อเพิ่มรายได้ให้แก่ครอบครัวและการจัดการตลาด เพื่อให้เกิดความยั่งยืนในอาชีพทั้งภาคเกษตรกรรม ภาคอุตสาหกรรม และหัตถกรรม กลุ่มวิสาหกิจชุมชน กลุ่มผู้ผลิตสินค้าหนึ่งตำบลหนึ่งผลิตภัณฑ์ (OTOP) อย่างครบวงจร ตั้งแต่การผลิตจนถึงการตลาด
๓ การพัฒนาด้านการศึกษาและการพัฒนาทรัพยากรมนุษย์	๓.๑ ส่งเสริมด้านการศึกษา ๓.๒ พัฒนาสื่อการเรียนการสอนและเทคโนโลยีสารสนเทศสมัยใหม่เพื่อเปิดโอกาสการเรียนรู้อย่างกว้างขวางและทั่วถึง
๔ การพัฒนาคุณภาพชีวิตและสังคมเพื่อให้ประชาชนอยู่เย็นเป็นสุข	๔.๑ ส่งเสริมและสนับสนุนการพัฒนาระบบการบริการสาธารณสุข การอนามัยครอบครัว การรักษาพยาบาล การป้องกันและควบคุมโรคติดต่อให้มีคุณภาพควบคุมโดยการมีส่วนร่วมทุกภาคีเครือข่าย ๔.๒ ส่งเสริมและสนับสนุน การอนุรักษ์สืบสานวัฒนธรรมล้านนา จารีตประเพณีและภูมิปัญญาท้องถิ่น ๔.๓ ส่งเสริมและสนับสนุนงานด้านสวัสดิการสังคม การสังคมสงเคราะห์ การพัฒนาคุณภาพชีวิตเด็ก สตรี เยาวชน ผู้สูงอายุ ผู้พิการและผู้ด้อยโอกาส ๔.๔ ส่งเสริมและพัฒนากิจการระเบียบชุมชน งานด้านการรักษาความสงบเรียบร้อย งานด้านป้องกันและบรรเทาสาธารณภัย การรักษาความปลอดภัยในชีวิตและทรัพย์สินของประชาชน ตลอดจนให้ความสำคัญกับระบบเตือนภัยที่เกิดจากภัยธรรมชาติและภัยพิบัติในท้องถิ่น ๔.๕ ส่งเสริมสนับสนุนการกีฬาและนันทนาการเพื่อให้เกิดการพัฒนาทั้งทางด้านร่างกายและจิตใจควบคู่กับการให้การศึกษา

ยุทธศาสตร์การพัฒนา	แนวทางการพัฒนา
๕ การพัฒนาทรัพยากรธรรมชาติและสิ่งแวดล้อมให้ดำรงความสมบูรณ์และยั่งยืน	๕.๑ ส่งเสริมการจัดการสิ่งแวดล้อม ชยะมูลฝอย สิ่งปฏิกูล น้ำเสียในชุมชน มลพิษทางอากาศ ตลอดจนการรักษาความสะอาดและความเป็นระเบียบเรียบร้อยของชุมชนและท้องถิ่น ๕.๒ ส่งเสริมสนับสนุนการจัดทำฝายต้นน้ำเพื่อชะลอการไหลของน้ำและตะกอนเสริมความสมบูรณ์ของป่า
๖ การพัฒนาด้านการเมืองการบริหาร	๖.๑ ส่งเสริมประชาธิปไตย ความเสมอภาค สิทธิเสรีภาพของประชาชนและการมีส่วนร่วมในการพัฒนาท้องถิ่น ๖.๒ พัฒนาขีดความสามารถของบุคลากรขององค์กรปกครองส่วนท้องถิ่น ในด้านการคลังวิธึงบประมาณ การบริหารงานบุคคลให้มีประสิทธิภาพ โปร่งใส ทันสมัยและประชาชนมีส่วนร่วม ทั้งนี้เพื่อการแก้ไขปัญหาของประชาชนและการให้บริการที่มีประสิทธิภาพ ๖.๓ พัฒนาปรับปรุงเครื่องมือ เครื่องใช้และเทคโนโลยี ขององค์กรปกครองส่วนท้องถิ่น

คำขวัญเทศบาลตำบลจี้ว

“อ่างห้วยจี้วกว้างใหญ่ น้ำตกใสห้วยเต่า แหล่งนาข้าวสวนยาง เห็ดฟางรสดี ประเพณีเป็นสง่า
งามล้ำค่าวัฒนธรรม”

วิสัยทัศน์จังหวัดเชียงราย

“เมืองแห่งการค้าการลงทุน การเกษตร และการท่องเที่ยว
รุ่งเรืองด้วยวัฒนธรรมล้านนา นำพาประชาชนอยู่เย็นเป็นสุข”

พันธกิจ (Mission)

๑.สร้างการเจริญเติบโตทางเศรษฐกิจ โดยเน้นเพิ่มขีดความสามารถในการแข่งขันด้านการค้าการลงทุน บริการโลจิสติกส์ การเกษตรและการท่องเที่ยว เชื่อมโยงกับกลุ่มจังหวัด กลุ่มอาเซียน + ๖ และ GMS

๒.ยกระดับคุณภาพชีวิตของประชาชนให้ดีขึ้น โดยการน้อมนำหลักปรัชญาเศรษฐกิจพอเพียงเป็นแนวทางหลักในการสร้างภูมิคุ้มกันในการสร้างคน สังคมที่มีคุณภาพ

๓.สร้างสมดุลของระบบนิเวศและการพัฒนาเมืองให้น่าอยู่ เพื่อให้ประชาชนอยู่ในสิ่งแวดล้อมที่ดีและมีคุณภาพ

๔.เสริมสร้างความปลอดภัยในชีวิตและทรัพย์สินของประชาชนในพื้นที่ปกติและแนวชายแดน

๕. ส่งเสริมการนำหลักธรรมาภิบาล ในการบริหารจัดการภาครัฐ มาใช้เพื่อการบริหารงานจังหวัดแบบบูรณาการ

เป้าประสงค์ (Target)

เป้าประสงค์รวม ดังนี้

๑. เพื่อสร้างการเจริญเติบโตทางเศรษฐกิจ โดยเน้นเพิ่มขีดความสามารถในการแข่งขันด้านการค้า การลงทุน บริการโลจิสติกส์ การเกษตรและการท่องเที่ยว เชื่อมโยงกับกลุ่มจังหวัด กลุ่มอาเซียน + ๖ และ GMS
๒. เพื่อยกระดับคุณภาพชีวิตของประชาชนให้ดีขึ้น โดยการน้อมนำหลักปรัชญาเศรษฐกิจพอเพียงเป็นแนวทางหลักในการสร้างภูมิคุ้มกันในการสร้างคน สังคมที่มีคุณภาพ
๓. เพื่อสร้างสมดุลของระบบนิเวศและการพัฒนาเมืองให้น่าอยู่ เพื่อให้ประชาชนอยู่ในสิ่งแวดล้อมที่ดีและมีคุณภาพ
๔. เพื่อเสริมสร้างความปลอดภัยในชีวิตและทรัพย์สินของประชาชนในพื้นที่ปกติและแนวชายแดน

ประเด็นยุทธศาสตร์การพัฒนาลำปาง

- ประเด็นยุทธศาสตร์ที่ ๑ การพัฒนาขีดความสามารถในการแข่งขันด้านการค้า การลงทุน การเป็นศูนย์กลางคมนาคม การท่องเที่ยวและวิถีการผลิตการเกษตรยั่งยืน เชื่อมโยงกับกลุ่มประเทศ ASEAN+๖ และกลุ่มประเทศ GMS
- ประเด็นยุทธศาสตร์ที่ ๒ การส่งเสริมการผลิตสินค้าเกษตรคุณภาพ มาตรฐานสากลและเป็นมิตรกับสิ่งแวดล้อม
- ประเด็นยุทธศาสตร์ที่ ๓ การดำรงฐานวัฒนธรรมล้านนา เพื่อเพิ่มมูลค่าการท่องเที่ยวเชิงวัฒนธรรม เชิงนิเวศและเชิงคุณภาพ
- ประเด็นยุทธศาสตร์ที่ ๔ การพัฒนาทรัพยากรมนุษย์และคุณภาพชีวิตเพื่อให้ประชาชนอยู่เย็นเป็นสุข
- ประเด็นยุทธศาสตร์ที่ ๕ การจัดการทรัพยากรธรรมชาติและสิ่งแวดล้อมให้ดำรงความสมบูรณ์และยั่งยืน
- ประเด็นยุทธศาสตร์ที่ ๖ การรักษาความมั่นคงความปลอดภัยในชีวิตและทรัพย์สิน

นโยบายการพัฒนาของผู้บริหารท้องถิ่น

ในช่วงระยะเวลาการบริหารงาน ผู้บริหารเทศบาลตำบลจ้าว วางนโยบายไว้ดังนี้

๑. ด้านการพัฒนาโครงสร้างพื้นฐาน
 - ๑.๑ จัดให้มี ปรับปรุง และพัฒนาโครงสร้างพื้นฐานสาธารณูปโภค สาธารณูปการ การคมนาคมที่สะดวก ระบบไฟฟ้า ระบบประปา ให้มีอย่างเพียงพอและทั่วถึง
 - ๑.๒ จัดหาแหล่งน้ำเพิ่ม เพื่อรองรับการขยายภาคเกษตรและการอุปโภคบริโภค
 - ๑.๓ พัฒนาลำห้วยทุกสาย
 - ๑.๔ พัฒนาปรับปรุงแหล่งน้ำเดิมเพื่อใช้ในการเกษตร
๒. ด้านการสาธารณสุขและสุขภาพอนามัย
 - ๒.๑ อนุรักษ์และฟื้นฟู ทรัพยากรธรรมชาติและสิ่งแวดล้อม ให้น่าอยู่ น่าอาศัย และให้อึดต่อการดำรงชีพได้อย่างสมดุล
 - ๒.๒ จัดการระบบกำจัดขยะมูลฝอยแบบผสมผสานให้เกิดประสิทธิภาพ ไม่ให้เกิดมลภาวะในอนาคต
 - ๒.๓ ส่งเสริมสนับสนุน กิจกรรม ด้านสาธารณสุขแก่อาสาสมัครสาธารณสุขประจำหมู่บ้าน (อ.ส.ม)
๓. ด้านส่งเสริมการศึกษา ศาสนา และวัฒนธรรม
 - ๓.๑ พัฒนาทรัพยากรมนุษย์ เพื่อเป็นฐานในการพัฒนา ขยายโอกาสทางการศึกษาสร้างโอกาสในการเรียนรู้ส่งเสริมการศึกษาในทุกกระดับ

๓.๒ ส่งเสริม สนับสนุน สืบสานงานประเพณีอันดีงาม และอนุรักษ์วัฒนธรรมภูมิปัญญาท้องถิ่นให้คงอยู่
ยั่งยืน

๓.๓ จัดให้มีห้องเรียน Internet

๓.๔ เพิ่มทักษะของนักเรียนและศูนย์พัฒนาเด็กเล็กเกี่ยวกับการเรียนการสอน

๔. ด้านการพัฒนาคุณภาพชีวิตของประชาชน

๔.๑ ส่งเสริม สนับสนุน กลุ่มอาชีพ กลุ่มแม่บ้าน ให้มีรายได้ และให้มีความเข้มแข็งและยั่งยืน

๔.๒ ส่งเสริม สนับสนุนด้านการกีฬา และกิจกรรมส่งเสริมสุขภาพ เพื่อให้ประชาชนมีพละานามัยที่แข็งแรง
สมบูรณ์ ปลอดภัย ปลอดภัย

๔.๓ ส่งเสริม สนับสนุน การจัดกิจกรรม ให้แก่ผู้สูงอายุ ผู้พิการ และผู้ป่วย พร้อมทั้งจัดสวัสดิการให้
ครบถ้วน รวดเร็ว

๔.๔ ส่งเสริมการอนามัย และความเป็นอยู่ของประชาชน

๕. ด้านการป้องกันและรักษาความสงบเรียบร้อย

๕.๑ ส่งเสริมการป้องกัน และแก้ไขปัญหาเสพติด และความปลอดภัยในชีวิตและทรัพย์สินประชาชน

๕.๒ เสริมสร้างมาตรการป้องกันและบรรเทาสาธารณภัย เพื่อช่วยเหลือและบรรเทาความเดือดร้อน ให้กับ
ประชาชนได้อย่างทันท่วงที

๕.๓ ส่งเสริม สนับสนุน กิจกรรม แก่อาสาสมัครป้องกันภัยฝ่ายพลเรือน (อปพร.)

๖. ด้านการพัฒนาการเมืองการบริหาร

๖.๑ สนับสนุนให้เกิดความมั่นคง และความสงบเรียบร้อยในชุมชน โดยเน้นการพัฒนาความรู้แก่
ประชาชน และส่งเสริมการมีส่วนร่วมของประชาชนในการพัฒนาท้องถิ่น

๖.๒ ส่งเสริม สนับสนุน การปรับปรุงและพัฒนาความรู้ ความสามารถให้กับบุคลากร และสร้างแรงจูงใจ
ในการปฏิบัติงาน เพื่อเพิ่มขวัญกำลังใจให้กับบุคลากร

๖.๓ บริหารจัดการให้บริการ ตามบทบาทอำนาจหน้าที่ภารกิจ ของเทศบาลสร้างมาตรฐานการบริการให้
เป็นที่พึงพอใจแก่ผู้รับบริการ และเพื่อให้การแก้ไขปัญหาความเดือดร้อนของประชาชน เป็นไปอย่างมีประสิทธิภาพ
และทันต่อเหตุการณ์

๖.๔ การบริหารจัดการ ต้องเป็นไปอย่างโปร่งใส และสามารถตรวจสอบได้ โดยการส่งเสริมให้
ประชาชนเข้ามามีส่วนร่วม โดยยึดหลักธรรมาภิบาล

๖.๕ ส่งเสริม สนับสนุน และความร่วมมือ กับหน่วยงานราชการ องค์กรเอกชนและหน่วยงานต่างๆในการ
ดำเนินงาน เพื่อให้เกิดประโยชน์สูงสุดต่อประชาชน

๖.๖ ประสานงานกับหน่วยงานอื่นๆเพื่อจัดหางบประมาณที่เกินศักยภาพของเทศบาล

๖.๗ บริหารงานด้วยความซื่อสัตย์ โปร่งใส สามารถตอบสนองได้โดยคำนึงถึงผลประโยชน์
ส่วนรวมของประชาชนในท้องถิ่นภายใต้การปกครองระบอบประชาธิปไตย โดยยึดหลักธรรมาภิบาล